



METODECENTRET
Center for Innovation & Metodeudvikling

Evaluering af "Broen" i Herning Kommune

Nyt dagtilbud med fokus på social adfærd, netværksrelationer og skolegang

Evaluering af "Broen" i Herning Kommune

Nyt dagtilbud med fokus på social adfærd, netværksrelationer og skolegang

©METODECENTRET

Udgivet af:

Metodecentret

Olof Palmes Allé 19

8200 Aarhus N

Forfattere:

Simon Østergaard Møller, specialkonsulent, mail: simon.moeller@stab.rm.dk

Christiane Bundegaard Pedersen, konsulent, mail: christiane.bundegaard.pedersen@stab.rm.dk

Udgivet april 2014

Download på www.metodecentret.dk

Der kan frit citeres fra denne udgivelse, korrekt angivelse er: Møller, S. Ø. og Pedersen, C. B. 2014. *Evaluering af "Broen" i Herning Kommune – Nyt dagtilbud med fokus på social adfærd, netværksrelationer og skolegang*. Aarhus N: Metodecentret.

Indhold

RESUMÉ	2
INDLEDNING.....	3
EVALUERINGENS RAMME.....	4
EVALUERINGENS BEGREBSRAMME.....	4
EVALUERINGSSPØRGSMÅL	6
METODE	6
EVALUERINGENS RÆKKEVIDDE.....	7
HVAD KENDETEGNER BØRNE OG DERES FORÆLDRE?	9
FRAFALD	11
BROENS INDSATS	12
INDSATS RETTET MOD UDVIKLING OG ADFÆRD	13
INDSATS RETTET MOD SUNDHEDSFORHOLD.....	14
INDSATS RETTET MOD SKOLEFORHOLD OG LÆRING	15
INDSATS RETTET MOD FRITIDSFORHOLD OG VENSKABER	16
INDSATS RETTET MOD FAMILIEFORHOLD OG FAMILIERELATIONER.....	17
FORANDRINGER I BØRNE OG DERES SOCIALE ADFÆRD OG TRIVSEL	20
OPSAMLING.....	29
FORANDRINGER I FAMILIE OG DERES RELATIONER OG BØRNE OG DERES NETVÆRK	30
OPSAMLING.....	36
FORANDRINGER I BØRNE OG DERES SKOLETILKNYTNING.....	37
OPSAMLING.....	40
KONKLUSION.....	42

Forord


Metodecentret ønsker at sætte fokus på nye tiltag på det specialiserede socialområde, der på nye og effektive måder bidrager til at løfte kvaliteten af den indsats udsatte borgere tilbydes.

Med et nyt dagtilbud, Broen, har døgninstitutionen Børn- og Ungecenter Toften i Herning Kommune søgt at udvikle en ny indsatsform til udsatte børn og unge, som kombinerer elementer af familierettet støtte og professionel behandlingsindsats.

Metodecentret har i efteråret 2012 bevilget støtte til at gennemføre en evaluering af dette tilbud med henblik på at undersøge tilbuddet faglige kvalitet. Evalueringen, hvis væsentligste resultater er samlet i denne rapport, er gennemført i perioden december 2012 til januar 2014 og følger syv børn og deres forældre indskrevet på Broen i denne periode.

God læselyst.

Metodecentret
April 2014



Læs mere på www.meto-decentret.dk

Resumé

Døgninstitutionen Børn- og Ungecenter Toften i Herning Kommune har med dagtilbuddet Broen ønsket at udvikle en ny type socialpædagogisk indsats for udsatte børn og unge, der både er i stand til at fastholde og udbygge børnenes nære familiemæssige og netværksmæssige relationer og kan behandle børnenes individuelle problemer samt skabe adgang til nye netværk, ressourcer og muligheder.

Evalueringen af dette dagtilbud har peget på, at Broens indsats i vid udstrækning formår at imødekomme flere af de behov, som de indskrevne børn og deres forældre har. Evalueringen har fulgt syv børn på Broen i perioden december 2012 til januar 2014.

De syv børn og deres forældre har på flere områder vidt forskellige behandlingsbehov og Broens indsats er derfor meget varieret og spænder over mange forskellige typer aktiviteter.

Evalueringen peger på, at Broens indsats i en vis grad bidrager til at skabe positive forandringer i børnenes sociale adfærd og psykiske trivsel. Der er dog fra børnenes lærere vurderinger, som indikerer, at flere af børnenes sociale adfærd i skolen ikke er blevet forbedret i den periode evalueringen er foregået i. Endvidere er der nogle af forældrene, som Broens indsats ikke ser ud til at have virkning på i forhold til at få dem til at støtte om de forandringer, man ønsker at se hos børnene, fx gennem øget grænsesætning i opdragelsen.

For så vidt angår Broens indsats i forhold til at styrke familiens funktion og børnenes sociale netværk, ser indsatsen ud til at have virket. Broens støtte til forældrene i forhold til at varetage deres forældrerolle bliver af forældre anset som værdifuld og der er klare indikationer på, at det i nogle tilfælde bidrager til, at relationerne mellem barn og forældre forbedres. Det ser endvidere ud til, at børnene i evalueringsperioden får styrket deres venskabsrelationer og at Broens indsats har bidraget positivt til denne udvikling.

Endelig er det tydeligt i evalueringen, at Broens indsats i forhold til at styrke børnenes skolegang og motivation for læring er virkningsfuld. Børnene er generelt mere velforbredte i skolen og flere af børnene vurderer skolegang mere positivt og værdifuldt i løbet af evalueringsperioden.

Det er vores samlede vurdering, at Broens indsats har gjort en positiv forskel for børnene og deres forældre i løbet af evalueringsperioden, men i forskelligt omfang og særligt i forhold til skoletilknytning og relationer til sociale netværk.

Indledning

Indsatsen for udsatte børn og unge i Danmark er under forandring. Man har i de senere år kunnet iagttage en klar tendens til, at færre børn og unge anbringes¹ og der er en stigende efterspørgsel efter nye tilbud, der kan medvirke til at børn og unge kan blive boende hjemme.

Denne udvikling er delvist drevet af ressourcemæssige hensyn, men udspringer også af en voksende bekymring for, om anbringelse er en virkningsfuld foranstaltning for alle de børn og unge, som i dag anbringes. Selvom anbringelse for nogle er den rigtige løsning, har døgninstitutionsanbringelser været kritiseret for bl.a. at have for lidt fokus på de anbragtes familie og dermed de relationer og vilkår, som barnet eller den unge vender tilbage til efter endt anbringelse.² Samtidig bliver anbringelser i familiepleje og slægtspleje kritiseret for ikke i tilstrækkelig grad at kunne tilbyde de anbragte nye handlemuligheder og udviklingsspor, i de tilfælde, hvor det kræver en mere professionaliseret indsats.³

Dette har medvirket til at udvikle nye typer socialpædagogiske indsatser for de udsatte børn og unge, der i mindre grad vil kunne nyde gavn af de traditionelle anbringelsesformer: Indsatser der *både* er i stand til at fastholde og udbygge børnenes nære familiemæssige og netværksmæssige relationer *og* kan behandle børnenes individuelle problemer samt skabe adgang til nye netværk, ressourcer og muligheder.

Med et sådant dobbelt fokus, der indebærer en sammentænkning af den familiære og den professionelle indsats, har døgninstitutionen Børn- og Ungecenter Toften i Herning Kommune taget initiativ til at oprette et nyt dagtilbud for børn og unge i alderen 4-14 år og deres familier. Tilbuddet har fået navnet Broen, og i det følgende præsenteres evalueringen af dette tilbud.

¹ Ankestyrelsens anbringelsesstatistik (www.ast.dk)

² Se fx Barne-, ungdoms- og familiedirektoratet (2010) *Kvalitet i barneverninstitusjoner – rapport fra barne-, ungdoms- og familiedirektoratets arbeidsgruppe*. Oslo.

³ Se fx E. Backe-Hansen (red.), E. Bakketeig, H. Gautun & A. B. Grønningsætter (2011) *Institusjonsplassering – siste utvei? Betydningen av barnevernsreformen fra 2004 for institusjonstilbudet*. Oslo: NOVA.

Evalueringens ramme

Broen beskriver dagtilbuddet som et sted, hvor børnene kommer fast nogle gange ugentlig og har et "almindeligt" børneliv med lektier, aktiviteter, venner og aftensmad. Derudover udarbejdes individuelle planer med målsætning for indsatsen i forhold til det enkelte barn/unge og de vanskeligheder og problematikker netop han eller hun har.

Der lægges vægt på udvikling af børnenes sociale færdigheder i de arenaer, hvor de færdes med et særligt fokus på barnets familie. Udgangspunktet er, at forældrene inddrages mest muligt og ressourcerne i familien udnyttes og udvikles med det sigte, at børnene forbliver i hjemmet. Indsatsen skal samtidig kompensere for evt. mangler i forældreevnen og om muligt bidrage til, at forældrene bliver bedre forældre for deres børn.

Det enkelte barns behov for støtte og behandling skal således vurderes med udgangspunkt i de relationer og systemer barnet indgår i, og at barnet får mulighed for at styrke disse relationer. Eksempelvis kan barnet have behov for at lære at være sammen med andre børn uden at komme i konflikter og at lære at udvise empati overfor andre. Det kan også være nødvendigt at sætte ind med støttetiltag i forhold til barnets forældre for at sikre, at barnet kommer i skole hver dag, og er frisk, mæt og veludhvilet. Eller det kan være nødvendigt at give barnet flere muligheder for at indgå i fritidsaktiviteter og styrke sine venskaber med jævnaldrende.

Indsatsen i Broen handler ifølge deres egen beskrivelse således om at forbedre barnets relationer til sine nære omgivelser ved at udvikle barnets kompetencer til at indgå i sociale relationer og give barnet flere muligheder for at møde og indgå i prosociale venskaber. For at udvikle barnets familierelationer indsatsen også til formål at forbedre forældrenes kompetencer til at varetage forældrerollen og skabe de rette betingelser for barnets udvikling. Indsatsen handler også om at forstærke barnets tilknytning til skolen og dens lærere samt barnets integration i klassefællesskabet. Samtidig skal indsatsen være opmærksom på samspillet mellem de forskellige systemer barnet indgår i og indsatsen fokuserer således også på at skabe opbakning hos barnets forældre til skolegang og fritidsaktiviteter samt på at bygge bro mellem indsatsen og barnets skole.

Evalueringens begrebsramme

Evalueringen tager udgangspunkt i en forståelse af børn og unges udvikling, som baserer sig på Bronfenbrenners udviklingsøko-logiske model og dermed en kontekstuel forståelse af udviklingen i barndommen.⁴ Ifølge denne tankegang opfattes det enkelte barns udvikling som afhængigt af en række faktorer i barnets omgivelser, både den direkte interaktion mellem barn og familiemedlemmer og andre individer i barnets nære omgivelser,

⁴ Bronfenbrenner (1994) "Ecological models of human development", i Gauvain, M. & Cole, M. (red.), *Readings on the development of children*. New York: Freeman, s. 37-43.

kvaliteten af spillet mellem vigtige aktører i barnets netværk, og lokalmiljøets indretning og serviceudbud. Også de strukturelle faktorer, som påvirker familiernes levevilkår og lokalmiljøets omstændigheder er af stor betydning.

I evalueringssammenhæng indebærer denne forståelse, at børnenes udvikling skal ses i sammenhæng med udviklingen i barnets nære omgivelser og at varig ændring i det enkelte barns livssituation bør vurderes på baggrund af, hvorvidt der sker positive ændringer i barnets interaktion med sine omgivelser.

Samtidig trækker evalueringen på elementer i den udviklingspsykopatologiske tradition, særligt begrebet om *resiliens*, der henviser til den grad af modstandskraft, som børn og unge udviser i mødet med belastninger, stress og svære livsvilkår. Denne modstandskraft kan ifølge Rutter og Rutter⁵ styrkes ved at sætte dynamiske beskyttelsesmekanismer i gang, som øger barnets eller den unges mulighed for at forholde sig konstruktivt til de belastninger han eller hun møder i sit liv.

I evalueringssammenhæng indebærer dette, at der, udover fokus på barnets relationer til de systemer han og hun indgår i, også skal være fokus på barnets egen (indre) modstandskraft, som medvirker til at afgøre i hvor stor udstrækning de ydre livsomstændigheder påvirker hans eller hendes psykiske trivsel og sociale adfærd.

Schultz Jørgensen⁶ fremhæver tre vigtige forhold, som synes at være til stede hos personer med en høj grad af modstandskraft: Tillid til egen formåen, kognitiv og socialt, evne til at overskue og forudsige en situation samt støtte fra omgivelserne (hvilket stemmer godt overens med det udviklingsøkonomiske perspektiv).

I et socialarbejds perspektiv er det centralt, at disse tre forhold hænger sammen i den forstand, at de gensidigt kan styrke hinanden. Dette udgør ifølge Jørgensen dermed nogle fokuspunkter for, hvordan situationen for udsatte børn og unge kan påvirkes positivt. Ud over at prøve at fjerne belastningen i barnets eller den unges liv (hvilket i mange tilfælde ikke kan lade sig gøre), handler det således om at iværksætte en indsats, der fremmer modstandskraften hos barnet eller den unge, så vedkommende bliver i stand til at forholde sig konstruktivt til de belastninger, han eller hun møder i sit liv.

Det betyder, at selv om børn og unges psykiske trivsel og sociale adfærd påvirkes af de ydre omstændigheder i deres liv, kan en social indsats rettet mod at styrke børnenes og den unges modstandskraft medvirke til at de overvinder disse vilkår på en positiv måde.

⁵ Rutter, M. & Rutter, M. (1997) *Den livslange udvikling – forandring og kontinuitet*. København: Hans Reitzels Forlag.

⁶ Schultz Jørgensen, P. (1999) "Barnet i risikofamilien", i Schultz Jørgensen, P. & Dencik, L. (red.) *Børn og familie i det postmoderne samfund*. København: Hans Reitzels Forlag, s. 403-422.

Evalueringsspørgsmål

Evalueringsteoretisk baserer evalueringen sig på principperne i teoribaseret evaluering.⁷ I forbindelse med evalueringens igangsættelse, blev der i fællesskab med Broens personale udarbejdet en forandringsteori for Broens indsats (se bilag 1). Forandringsteorien opstiller Broens beskrivelse af, hvilke primære aktiviteter indsatsen består af og de forventninger personalet har til indsatsens virkninger på kort og lang sigt.

Forandringsteorien har været styrende for evalueringens fokus, spørgsmål og operationalisering. På den baggrund et følgende evalueringsspørgsmål blevet udvalgt:

1. Hvilke primære elementer består Broens indsats af?
2. Hvordan påvirker Broens indsats børnenes sociale adfærd og psykiske trivsel?
3. Hvordan påvirker Broens indsats børnenes støtte fra sociale netværk, herunder familien?
4. Hvordan understøtter Broens indsats børnenes inklusion i skolen og evt. andre samfundssystemer?

Metode

Som udgangspunkt blev alle de indskrevne børn på Broen i efteråret 2012 omfattet af evalueringen. Det drejede sig om 10 børn. I løbet af det første halve år af 2013 blev to af børnene udskrevet og anbragt uden for hjemmet. Disse børn blev efterfølgende taget ud af evalueringen. Et tredje barn blev delvist udskrevet i sommeren 2013 og indgår kun delvist i evalueringens datamateriale. For de resterende 7 børn (som kommer fra 6 forskellige familier), baserer evalueringen sig på følgende kilder:

- Interviews med børnene og en eller begge af deres forældre
Disse familieinterviews blev gennemført i slutningen af 2012 og gentaget et år efter. Interviewene blev gennemført enten i familiens hjem eller i Broens lokaler. Formålet med interviewene var dels at høre børnenes og deres forældres fortællinger om deres dagligdag og oplevelse af Broens indsats og betydning, dels at beskrive børnenes formelle og uformelle netværk. Til at understøtte samtalen om sidstnævnte udarbejde vi sammen med børn og forældre såkaldte *ecomaps* i løbet af interviewet.

Et *ecomap* udgør en grafisk visualisering af de sociale systemer den enkelte familie indgår i, både uformelle (fx venner og familiemedlemmer) og formelle (fx lærere eller

⁷ Birckmayer, J. D. & C. H. Weiss (2000), "Theory-Based Evaluation in Practice – What do We Learn?", i *Evaluation Review*, vol. 24, nr. 4, s. 407-431.

støtte-/kontaktpersoner).⁸ I evalueringen anvender vi disse visualiseringer til at anskueliggøre i hvilket omfang familiens netværk ændrer sig i løbet af det år vi følger dem.

- Telefoninterviews med personalet på Broen
Hver tredje måned i løbet af dataindsamlingsperioden fra slutningen af 2012 til slutningen af 2013, blev der gennemført telefoninterviews med hvert barns kontaktperson på Broen. Disse interviews omhandlede den indsats som Broen havde gennemført i den foregående periode sammen med og i forhold til det enkelte barn og hans eller hendes forældre. I evalueringen anvender vi disse interviews til at beskrive, hvilke elementer Broens indsats består af og til at eksemplificere, hvordan disse elementer konkret folder sig ud.
- Telefoninterviews med klasselærere for børnene i evalueringen
Ved dataindsamlingsperiodens afslutning blev der gennemført telefoninterviews med børnenes klasselærer (eller en lærer med godt kendskab til barnet) med henblik på at få deres vurdering af hvilken udvikling børnene har gennemgået i løbet af 2013 med særligt fokus på deres trivsel og skoletilknytning. Desværre lykkedes det blot at gennemføre interviews med lærerne for tre af de syv børn i evalueringen. I evalueringen anvendes disse interviews til at belyse nogle af de evt. forandringer der er sket hos børnene i løbet af perioden og hvilken betydning Broens indsats har haft.
- SDQ-skemaer, besvaret af henholdsvis forældre og lærere.
Til at belyse børnenes udvikling i psykisk trivsel og social adfærd har børnenes forældre og lærere udfyldt spørgeskemaet *Strengths and Difficulties Questionnaire (SDQ)* tre gange: Ved dataindsamlingens begyndelse (baseline) og efter henholdsvis 6 og 12 måneder. Den validerede danske oversættelse af skemaet har været anvendt.
- Handle- og indsatsplaner for børnene.
Vi har indsamlet handleplaner og indsatsplaner fra Broen for børnene i evalueringen. Disse planer anvendes til at belyse, hvilke problemstillinger hos børnene og deres forældre, som der fra myndighedens side har været begrundelsen for visitering til Broen. Planerne anvendes også til at belyse, hvilke overordnede målsætninger, der er blevet opstillet for Broens indsats med de enkelte børn og deres forældre.

Evalueringens rækkevidde

Evalueringen er foretaget i perioden december 2012 til januar 2014. Inden evalueringens påbegyndelse havde de fleste af de børn og forældre, som indgår i evalueringen været indskrevet på Broen i omkring et 6 måneder.

⁸ McCormick, K.M., S. Stricklin, T.M. Nowak & B.Rous, (2008) "Using Eco-Mapping to Understand Family Strengths and Resources", i *Young Exceptional Children*, 11: 17-28.

Det betyder, at evalueringen undersøger Broens indsats og børnenes udvikling i ca. 1 år, men altså ikke undersøger børnene fra indskrivning på Broen. Der kan således være nogle af børnene og deres forældre, som har gennemgået forandringer af relevans for evalueringens genstandsfelt forinden evalueringens begyndelse. Med andre ord, kan der være positive eller negative effekter af Broens indsats, som ikke indfanges af evalueringen, fordi de er indtruffet inden den gik i gang.

Tilsvarende er de syv børn, som indgår i hele evalueringsperioden, i skrivende stund fortsat indskrevet i Broen. Det betyder, at der kan være effekter af Broens indsats, der er indtruffet efter evalueringens afslutning.

Selvom der således ikke er tale om en evaluering, der indfanger hele Broens indsats og mulige påvirkning af børnenes og deres familiers liv, følger evalueringen dog indsatsen i en så lang periode, at det virker sandsynligt, at en række af de væsentligste sammenhænge vil kunne iagttages.

Hvad kendetegner børnene og deres forældre?

Inden evalueringsspørgsmålene undersøges nærmere, vil vi se på, hvad der kendetegner de børn og familier, som indgår i evalueringen.

Børnene i undersøgelsen har ifølge handle- og indsatsplanerne en række relativt forskellige problemstillinger, som indsatsen på Broen skal rettes mod. Det er kendetegnende, at børnene typisk er "kendte" i det kommunale socialsystem, da flere af dem har været anbragt inden de blev tilknyttet Broen, været genstand for underretninger på grund af bekymrende adfærd eller at familien har modtaget sociale indsatser.

Anskues de syv børn samlet dækker problemerne fra følelses- og adfærdsmæssige problemer over fysiske sundhedsrelaterede problemer til problemer med manglende og ustabil skoletilknytning, jf. tabellen nedenfor.

Tabel 1. Primære problemstillinger hos Broens børn og deres forældre

BARNETS/DEN UNGES PROBLEMSTILLINGER	FORÆLDRES PROBLEMSTILLINGER
Følelsesmæssige problemer (fx lavt selvværd)	Alkoholmisbrug
Manglende prosociale relationer (mangler (rigtige) venner)	Mangelfuld støtte og omsorg til barnet (fx ift. at håndtere barnets problemstillinger og/eller pga. egne psykiske problemer)
Manglende sund kost og motion (usund livsstil)	Manglende struktur i hverdagen (fx svært at komme op om morgenen og få barnet i skole)
Sociale adfærdsproblemer (konfliktsøgende eller konfliktoptrappende adfærd)	Manglende tydelighed i forælderrollen (fx uenighed om opdragelsesstil eller eftergivenhed overfor barnets adfærd)
Ustabil skoletilknytning (mange fraværsdage og/eller manglende lektielæsning + lav motivation)	Psykiske problemer (fx depressioner)
	Økonomiske problemer

Børnenes forældre beskrives også i alle sagerne som ramt af problemer af forskellig karakter. Som det fremgår af opgørelsen ovenfor har forældrene som gruppe betraget bl.a. problemer med at yde tilstrækkelig støtte og omsorg for barnet, skabe struktur i dagligdagen, har psykiske problemer og problemer med alkoholmisbrug.

Ser man lidt nærmere på sagerne viser det sig, at der mellem de enkelte familier er klare forskelle i forhold til dels problemophobningen, dvs. hvor mange problemstillinger det

enkelte barn og hans eller hendes forældre er ramt af, dels hvorvidt det både er hos barnet og forældrene, der er problemer, eller om det primært er hos forældrene (der er som nævnt ingen sager, hvor forældrene *ikke* er ramt af problemstillinger af forskellig art). Eksempelvis beskrives nogle af børnene som betydeligt og aggressivt udadreagerende, mens andre af børnene beskrives som indadvendte og psykisk sårbare. Tilsvarende har nogle af børnene meget svage kompetencer til at etablere og vedligeholde venskaber, mens denne problemstilling er knapt så fremtrædende hos andre. De problemstillinger, som børnenes forældre er ramt af, er ligeledes relativt varierende mellem familierne.

Der er således tale om en forskelligartet gruppe børn og forældre, som er tilknyttet Broen, hvilket alt andet lige stiller krav til, at Broens indsats skal kunne individuelt tilrettelægges og varieres. På samme måde skal Broens medarbejdere kunne håndtere flere forskellige typer problemer og gennemføre forskelligartede indsatser.

Den store variation i målgruppens problemstillinger, betyder naturligvis også, at målsætningerne for indsatsen for familierne dækker relativt bredt. Nedenfor er angivet de forskellige typer mål, som med forskellig grad af fokusering og detaljering, enten er angivet i familiernes indsatsplaner eller beskrevet af Broens personale.

Tabel 2. Primære individuelle indsatsmål

INDSATSMÅL RETTET MOD BARNET	INDSATSMÅL RETTET MOD FORÆLDRE
Styrke børnenes psykiske trivsel	Øge stabilitet og struktur i familien
Styrke børnenes prosociale færdigheder	Skærme børnene i forhold til forældrenes problemstillinger
Forbedre børnenes sundhed	Styrke forældrenes evner som forældre
Forbedre børnenes konflikthåndtering	Styrke samarbejde mellem skole og hjem
Styrke skoletilknytning og skolegang	

Som det fremgår retter indsatsmålene i forhold til børnene sig relativt direkte til de problemstillinger, som børnene er beskrevet med. Derimod er der ikke på samme måde tale om, at Broens indsats har som mål at behandle eller rette op på forældrenes problemstillinger. I stedet er der fokus på, at indsatsen i forhold til forældrene alene skal rette sig mod at de problemstillinger, som direkte påvirker barnets trivsel og derudover undgå, at forældrenes personlige problemer går ud over det enkelte barn.

Det er samtidig også vigtigt at fremhæve, at Broens indsats også fokuserer på børnenes fysiske sundhed. Dette er, som det fremgik af forrige afsnit, imidlertid ikke en del af evalueringens genstandsfelt. Det betyder, at barnets sundhedsforhold alene inddrages i evalueringen i det omfang det er omfattet af evalueringens primære fokusområder.

Frafald

Som nævnt er tre af de 10 børn, som indgik i evalueringen fra dens begyndelse, blevet udskrevet fra Broen i løbet af evalueringsperioden.

To af børnene blev anbragt uden for hjemmet i henholdsvis en plejefamilie og på efterskole. Det ene barn blev beskrevet af kontaktpersonen på Broen som stærkt udadreagerende og med stor modstand i forhold til at indgå i Broens aktiviteter og ramme. Samtidig blev barnet vurderet som meget behandlingskrævende.

Det andet barn blev indskrevet på en efterskole, efter at have været igennem et rodet sagsforløb, hvor barnet bl.a. ikke har været i et fast skoleforløb i nogle måneder og i øvrigt har et i tiltagende grad ustruktureret hverdagsliv. For disse to sager må det således lægges til grund, at det i løbet af forløbet på Broen viste sig, at der var tale om børn, hvor behandlingsbehovet oversteg det, som kunne rummes inden for Broens ramme.

I det tredje tilfælde var der tale om et barn, der undervejs i forløbet viste sig at have en psykiatrisk diagnose og derfor blev delvist udskrevet fra Broen til psykiatrisk behandling.

Broens indsats

Indsatsen på Broen er struktureret som en helhedsorienteret socialpædagogiske indsats med udgangspunkt i det enkelte barn. Hvert barn kommer på Broen efter skoletid flere gange om ugen, dog er der undtagelser herfra, hvis barnet har fritidsaktiviteter eller lignende, som af familien og personalet på Broen bliver vurderet som værdifuldt for barnet. Derudover arbejder barnets kontaktperson fra Broen også i hjemmet og med forældrene og kommer derudover i nogle tilfælde på uanmeldte besøg. Sideløbende hermed har kontaktpersonen løbende kontakt med barnets skole.

I det følgende vil vi se nærmere på det første evalueringsspørgsmål, der lød som følgende: *Hvilke primære elementer består Broens indsats af?*

På baggrund af de kvartalsvise interviews med personalet på Broen, er det muligt at kategorisere indsatsens primære elementer på tværs af de syv børn i evalueringen. I den nedenstående tabel præsenteres disse elementer.

Tabel 3. Primære indsatslementer i Broen

FOKUSOMRÅDE	PRIMÆRE INDSATSELEMENTER
UDVIKLING OG ADFÆRD	Aggression Replacement Training (ART) Fælles ture Pædagogisk og følelsesmæssig støtte Samtaler om adfærd Samtaler om verden, oplevelser mv.
SUNDHEDSFORHOLD	Fysiske aktiviteter Sund mad Samtaler om sundhed
SKOLEFORHOLD OG LÆRING	Lektiehjælp Dialog med skole og SFO Læringsindsats Deltagelse i skolemøder
FRITIDSFORHOLD OG VENSKABER	Støtte til fritidsaktiviteter Venskabsstøtte
FAMILIEFORHOLD OG –RELATIONER	Familieobservationer Mægling mellem forældre Samtaler om forældres egne problemer Samtaler om forældrerolle og opdragelse Samtaler om sundhed Støtte til at finde ressourcerpersoner Støtte til forældres kontakt og interaktion med omverdenen Skabe struktur i hverdagen Praktisk hjælp

I det følgende vil vi se nærmere på de enkelte elementer og eksemplificere, hvordan de kommer til udfoldelse i de konkrete indsatsforløb.

Indsats rettet mod udvikling og adfærd

En stor del af Broens indsats er rettet mod barnets udvikling og adfærd. Indsatsselementerne med dette fokus spænder relativt vidt; fra struktureret træning i vredeshåndtering og sociale færdigheder over pædagogiske samtaler om følelser, identitet og adfærd til fælles ture med andre af børnene på Broen.

Aggression Replacement Training (ART) er et kognitivt adfærdstræningsprogram, som sigter mod at forebygge, reducere og erstatte aggressiv adfærd hos børnene. Det er et af de indsatsselementer, der tilsyneladende anvendes bredest blandt børnene i evalueringen, hvor næsten alle har modtaget et ART-forløb på et tidspunkt. Programmet anvendes således også til børn, der som udgangspunkt ikke beskrives som værende aggressive eller udadreagerende, hvilket begrundes i, at programmet forventes at styrke børnene i at sætte ord på deres oplevelser og derigennem deres generelle robusthed.

De forskellige former for pædagogiske samtaler og støtteformer er også et centralt indsatsselement på Broen, hvor personalet bruger meget af deres tid sammen med børnene til dialog om de problemstillinger, det enkelte barn har. Det kan fx dreje sig om at hjælpe barnet til at forstå og udtrykke sine følelser bedre:

"[J]eg snakker meget om følelser, i forhold til at sætte ord på følelser - både hvad ens egne behov er, når man siger, hvad man føler og tænker, over for andre også. Hvad det gør ved én, når man er i en situation med nogle andre. Jeg tænker, der er noget at arbejde med her, og det er det vi prøver. Det er det, jeg arbejder meget med lige nu, at sætte ord på følelser."

Kontaktperson til barn nr. 3

I mange andre tilfælde handler samtalerne mere om barnets adfærd i konkrete situationer. Her handler det ofte om at gribe fat i situationen i nuet og tage dialogen med barnet umiddelbart:

"[Det handler meget om] at spejle X i den måde han agerer overfor andre på, når han kommer i huset. Til tider kan han have en stødende adfærd på nogle af de andre - sådan ikke tænke over, hvad det er han møder dem med. Og det ser vi generelt med de her børn fordi de har så ondt inde i dem selv, så skal det ramme de andre. Så det har jo været meget med at spejle ham ved at sige: "Hvad tror du de andre de tænker, når du siger sådan, og hvad tror du det gør ved dem, og hvordan tror du de ser på dig?"

Kontaktperson til barn nr. 1

Denne medarbejder fra Broen beskriver i forbindelse med disse løbende samtaler med børnene om deres adfærd, at det er vigtigt for virkningen over tid, at Broens medarbejdere optræder forudsigeligt og troværdigt overfor børnene. Det skal gøre det muligt at møde børnene med krav til deres adfærd og samtidig med nogle voksne, som har tid til at lytte og tale med dem på en anerkendende måde.

I medarbejdernes beskrivelser af deres indsats for børnene, lægges der også vægt på, at give børnene indtryk og oplevelser, som de ikke får hjemmefra. Det kan fx dreje sig om at øge et barns almene viden og horisont om verden (barn nr. 7) eller simpelthen tage på forskellige udflugter og ture:

Hun har oplevet, at hendes barndomshjem er gået på tvangsauktion i sommerferien og at moderen nok også har drukket lidt mere. Så det har været noget med at få hende væk fra de oplevelser, altså de triste oplevelser. Så det har været sommertur til Rendsborg, det har været tur til Hjarl hede, tur til Lalandia, tur til Hald sø, og andre arrangementer, som har foregået i sommerferien.

Kontaktperson til barn nr. 5

Indsats rettet mod sundhedsforhold

For mange af børnene er sund livsstil også et fokuspunkt. Det kan eksempelvis dreje sig om at afholde fysiske aktiviteter såsom cykelture og boldspil med børnene, når muligheden byder sig. På de dage, hvor børnene er på Broen, er der også mulighed for at sætte sund kost på dagsordenen på en konkret måde:

"[D]er er opmærksomhed på den kost, som vi serverer her i huset, når de er her to gange om ugen. Der har vi i forhold til hele holdet en skærpet opmærksomhed på, hvad er det vi leverer – hvad er det for en mad vi præsenterer dem for."

Kontaktperson til barn nr. 2

Nogle af børnene er overvægtige, hvilket gør sund kost og motion til et selvstændigt fokuspunkt. For disse børn bruger Broens medarbejdere en del af tiden sammen med dem på samtaler om sundhed og sund livsstil i dagligdagen:

"Her er jeg i gang med at motivere ham til at tage ansvar for at han faktisk er overvægtig. Og arbejdet med både ham og moderen, om at han får noget morgenmad inden han kommer af sted, og det kan godt være han ikke vil have sin madpakke med, men hvornår er det så næste gang, at han får noget sund og fornuftig kost, og hvilken indvirkning kosten generelt har på hans dag."

Kontaktperson til barn nr. 1

Broens medarbejder prøver således på disse måder at påvirke børnene og deres forældre i retning af en mere sund livsstil, når der er behov for det. Selvom sundhedsindsatsen således i de konkrete tilfælde godt kan fylde noget i indsatsen, er det også et af de indsatslementer, som kan blive nedprioriteret, hvis mere presserende forhold gør sig gældende. I den nedenstående sag, er der eksempelvis en storebror til det indskrevne barn, hvis problematiske adfærd tager en del af opmærksomheden i familien:

[J]eg snakker jævnligt med forældrene om vigtigheden i, hvad for noget kost, og det har vi sådan ladet ligge den sidste tid, fordi storebror, han har fyldt rigtig meget, så den har

sådan ligget stille, synes jeg, de sidste par måneder. Ikke at jeg ikke har nævnt det, men det har ikke været sådan en intensiv indsats.

Kontaktperson til barn nr. 6

Indsats rettet mod skoleforhold og læring

Støtten til børnenes skolegang er et andet af de meget centrale indsatslementer i Broens arbejde med børnene. For alle børnenes vedkommende er lektiehjælp på de dage de opholder sig på Broen et fast element. Der er tilknyttet læreruddannet personale til at hjælpe børnene og lektiehjælpen er i de fleste tilfælde tydeligt struktureret og planlagt, som det fremgår af det nedenstående eksempel:

”Og der er det blevet sådan, at deres ugeplan er sådan, at de får lektier til en hel uge, og det kan de så lave hen over en uge. I alle fag. Så der laver vi simpelthen så meget, som vi synes er rimeligt, og hvad han selv er med på, hernede (...) han er her mandag og torsdag, så mandag der laver han alt det, som han orker (...) Og så om torsdagen, hvor jeg er her, der har vi så det, der er tilbage i ugen, hvis der er noget tilbage.”

Kontaktperson til barn nr. 6

At lektiehjælpen fylder meget i aktiviteterne på Broen, fremgår også af børnenes udsagn om deres dage på Broen (se afsnittet om forandringer i børnenes skolegang).

Som det fremgik tidligere, er børnene på Broen imidlertid relativt forskellige i forhold til, hvilke og hvor mange problemstillinger, de har i deres liv. Dette gælder også skoleforhold, hvor det for enkelte af børnene ikke er her, deres problemer ligger. I de tilfælde må medarbejderne i stedet prøve at ”fylde noget andet på”:

”Hun trives rigtig godt i skolen og er en del af et socialt fællesskab, og klarer sig også godt fagligt. Hun har en begrænset almen viden på nogle områder (...) når jeg laver noget med X, at det også er for at udvide hendes horisont.”

Kontaktperson til barn nr. 7

Udover den faste lektiehjælp, udfylder Broens medarbejdere også ofte en rolle i dialogen med skolen om de enkelte børns skolegang. I nogle tilfælde, hvor forældrene selv har god kontakt til skolen, er der mest tale om gensidige orienteringer, men i andre tilfælde kan der være tale om en mere intensiv indsats med henblik på fx at styrke barnets fastholdelse i skoleundervisningen gennem dialog og rådgivning:

”Det, der er svært for hende, det er, at hun ikke kan koncentrere sig i timerne. Nu har jeg siddet der nogle gange, og jeg kan se, at det er en meget urolig klasse (...) det er meget for en pige som X (...) Så har vi også i samarbejde med skolen prøvet at sige: Hvad er så bedst for X, hvor skal hun sidde? Først satte vi hende oppe ved tavlen, så hun sad med hovedet helt ind i væggen og kunne nærmest ikke se noget, og så skal man jo sidde og dreje rundt hele tiden. Så jeg fik dem egentlig overtalt til, at så kunne hun jo sidde bagerst. Så kunne hun have overblikket og se, hvad der foregår.”

Kontaktperson til barn nr. 2

I tilfældet med dette barn, var det ikke alene et spørgsmål om, at Broens medarbejdere forsøger at rådgive skolen om, hvordan barnet kan støttes i undervisningen. Også den generelle inklusion i klassen var et fokuspunkt og derfor deltog barnets kontaktperson i denne sag også i netværksmøder og forældrearrangementer.

Et andet eksempel på, hvordan Broens medarbejdere samarbejder med skolen er gennem dialog og til en vis grad koordinering af indsatsen over for det enkelte barn:

”Det er det med konflikter. Og der snakker jeg rigtig meget med X omkring konflikthåndtering, fordi han har haft nogle bestemte handlemåder, han har ageret på når han var i konflikter, både i skolen og i SFOen, og der har jeg også tæt kontakt både med skole og SFO hver uge: ”Har der været konflikter og hvordan har I håndteret det sammen med ham?”

Kontaktperson til barn nr. 6

Det sidste primære indsatspunkt i forhold til børnenes skolegang er en mere grundlæggende indsats over for det enkelte barns forhold til læring. Det kan være nødvendigt at undersøge årsager til evt. skolefravær eller simpelthen prøve at motivere barnet til læring. Som i nedenstående eksempel, hvor kontaktpersonen prøver at påvirke barnets indstilling til det at gå skole og hvilken rolle han indtager i den forbindelse:

”Der havde han jo sidste gang en periode hvor han var fritaget for lektier, fordi at det gik helt op i hat og briller for ham. Der har jeg brugt meget energi på at tale med ham om, hvilke konsekvenser der har for ham på lang sigt, og spejle ham lidt i hvordan han bliver set på i klassen, at han nemt får den rolle som klassens klovn, som den der ikke skal lave noget, om det er den rolle han har lyst til at have, om det er den måde han har lyst til at de andre skal se på ham.”

Kontaktperson til barn nr. 1

Indsats rettet mod fritidsforhold og venskaber

Flere af børnene på Broen har sports- og fritidsaktiviteter, men for nogle af børnenes vedkommende er det et vigtigt fokuspunkt, at de motiveres til og får mulighed for at deltage i en fritidsaktivitet. Det kan fx være sportsaktiviteter, hvilket anses for særligt relevant i forhold til børn med usund livsstil, men det også være fritidsaktiviteter som i højere grad iværksættes for at bidrage til at styrke børnene sociale liv og personlige udvikling:

”Så jeg har fået hende i gang med noget teater for børn og unge her i [byen] (...) og det er hun bare vældig glad for, hvor Broen har betalt hendes kontingent og jeg har været med derude første gang for at finde ud af om der er noget kørsel, så har vi kørt hende derud og så var der nogle der kunne køre hende hjem.”

Kontaktperson barn nr. 5

Som tidligere nævnt har flere af børnene problemstillinger omkring deres sociale adfærd og der er ofte indsatsmål i børnenes sager rettet mod at styrke deres prosociale færdigheder med henblik på bl.a. at opbygge og vedligeholde positive venskabsrelationer. Udover den før beskrevne indsats rettet mod børnenes udvikling og adfærd, sætter Broens medarbejdere i nogle tilfælde også ind med en indsats rettet mere konkret mod barnets venskabsrelationer.

Eksempelvis kan personalet tage med barnet ud i de sociale sammenhænge, de indgår i og herigennem både få et indblik i, hvordan barnet konkret interagerer med andre børn uden for Broen og samtidig prøve at hjælpe barnet i situationen:

"[S]å har jeg jo forsøgt at være med i [SFO] og på den måde forsøgt at, både få øje på, hvem er det, jeg kan hjælpe med, at hun har en kontakt til, og jeg har af og til oplevet, når jeg kommer derhen, at så sidder hun egentlig og leger selv, men hvis jeg spørger til: "Hvad laver de, og hvad laver de?" så kan hun opsøge dem, og så kommer hun egentlig med i en leg. Hun har lidt brug for lidt hjælp til det engang imellem.

Kontaktperson til barn nr. 2

I andre tilfælde, og måske særligt i forhold til nogle af de større børn, handler det for Broens medarbejdere mere om at sætte fokus på barnets eksisterende venskabsrelationer og om, hvordan han eller hun kan sige fra over for "uhensigtsmæssig" indflydelse:

"I forhold til kammeratskaber så har jeg gjort meget i at tale med ham om, at når nu jeg ved at en af dine kammerater kommer kørende på en knallert, der er ulovlig og uden hjelm og alverdens ting, er det så godt for dig at køre på den knallert, eller hvilke konsekvenser får det for dig på kort og på lang sigt?"

Kontaktperson til barn nr. 1

Indsats rettet mod familieforhold og familierelationer

Udover de to dage på Broen, hvor børnene kommer og er sammen med personalet, besøger medarbejderne også familierne i hjemmet. Arbejdet med forældrene udgør et selvstændigt og centralt indsatspunkt for Broen og medarbejderne ligger meget tid i arbejdet med forældrene.

I de fleste tilfælde drejer sig om løbende samtaler med forældrene om deres roller og ansvarsområder i forhold til barnets opdragelse. Det kan fx være samtaler om, hvordan man som forælder bør interagere med barnet i forhold til at deres alder eller om, hvordan man kan støtte op om skolegang, fritidsaktiviteter osv.:

"Det har jo, i forhold til hende, været meget at tale med [moren] om, at hun nu har en stor pige, som skal konfirmeres her i april, som er en pubertets pige, og med de svingninger der nu ellers kan være og prøve at finde en måde, hvorpå [moren] ikke ryger i alle konflikterne, men udvælger sine konflikter, fordi man kan jo tage mange der mens de er i puberteten.

Kontaktperson til barn nr. 5

"Der mangler stadig rigtig meget i, at [barnet] møder til tiden og at han kommer i skole, det mangler en del, og det ligger jo ikke hos [ham], men ved far og mor og det er en problematik jeg italesætter hver uge."

Kontaktperson til barn nr. 6

I enkelte tilfælde kan der også være tale om, at barnets kontaktperson observerer familien i løbet af en periode med henblik på at tilrettelægge nogle arbejdsplaner for forældrene (barn nr. 8).

Som tidligere nævnt gælder alle familierne i evalueringen, at forældrene har flere betydelige og indsatskrævende problemstillinger. I en del tilfælde er der tale om problemer, som ligger uden for Broens indsatsområde, såsom psykiske problemer eller misbrug. I de tilfælde fylder samtaler med forældrene om, hvordan de kan håndtere deres problemer, så det ikke går ud over barnet, meget i Broens indsats for forældrene. Det kan som i nedenstående eksempel handle om, hvordan familien kan kompensere for den ene forælders depression:

"[D]et, jeg har snakket med forældrene om (...) det er det der med, at når [moren] er nede, hvordan tackler de det så i familien - at der skal [faren] ind og spille en rolle, sådan at hverdagen den fortsætter, uanset at mor hun er nede og bliver ked af det. Så der har vi snakket om forskellige måder, hun kan håndtere det på (...) og så skal [faren] tage over, sådan at hverdagen bliver den samme for [barnet], hvis det er muligt."

Kontaktperson til barn nr. 6

I nogle tilfælde træder Broens medarbejdere ind som mæglere mellem forældrene, hvor eventuelle konflikter er så voldsomme, at det ofte går ud for barnet. I nedenstående sag optræder barnets kontaktperson netop som "mediator" mellem de to fraskilte forældre, hvis dialog er temmelig anstrengt.

"Jamen jeg gør det, at jeg noterer ned hver gang, jeg sidder med dem og siger, det er fint, det skal jeg nok tage med, og snakke med den modsatte forælder om det, og det gør jeg så. Og så resulterer det jo i, at der ikke bliver skabt noget drama ud af det. At jeg får sagt med lidt mildere ord, end de selv ville have gjort."

Kontaktperson til barn nr. 2

Som nævnt tidligere er en af de udbredte problemstillinger blandt familierne, at deres hverdag er meget ustruktureret, hvilket fx bevirker, at barnet ikke kommer op om morgenen og i skole. I flere af sagerne har Broens medarbejdere derfor ofte til opgave at prøve at hjælpe familien med at etablere en hverdagsstruktur med faste aftaler omkring de vigtigste aktiviteter. Her spiller eksempelvis ugeplaner en vigtig rolle:

”[H]ver uge jeg kommer, så laver jeg en ugeplan både for dem og for [barnet]. Der står fx (...) hvilke dage han må have legekammerater med hjem, hvilke aktiviteter han har, lektietid og sovetid. Ved far og mor står der, hvad de skal ordne derhjemme”

Kontaktperson til barn nr. 6

Indsatspunkterne i forhold til forældrene varierer meget fra familie til familie, afhængig af hvilke problematikker, der fremtræder som mest presserende. Nogle af forældrene har meget små netværk og i de tilfælde kan Broens medarbejdere prøve at hjælpe med at finde ressourcepersoner, som kan hjælpe forældrene i de daglige (barn nr. 2). Der kan også være tale om at støtte forældrene i at tage kontakt til andre, fx barnets venners forældre eller skolen (barn nr. 1), og endelig kan der i nogle tilfælde være behov for mere konkret praktisk hjælp, som fx at hjælpe med at udfylde ansøgninger til kommunen (barn nr. 4).

Forandringer i børnenes sociale adfærd og trivsel

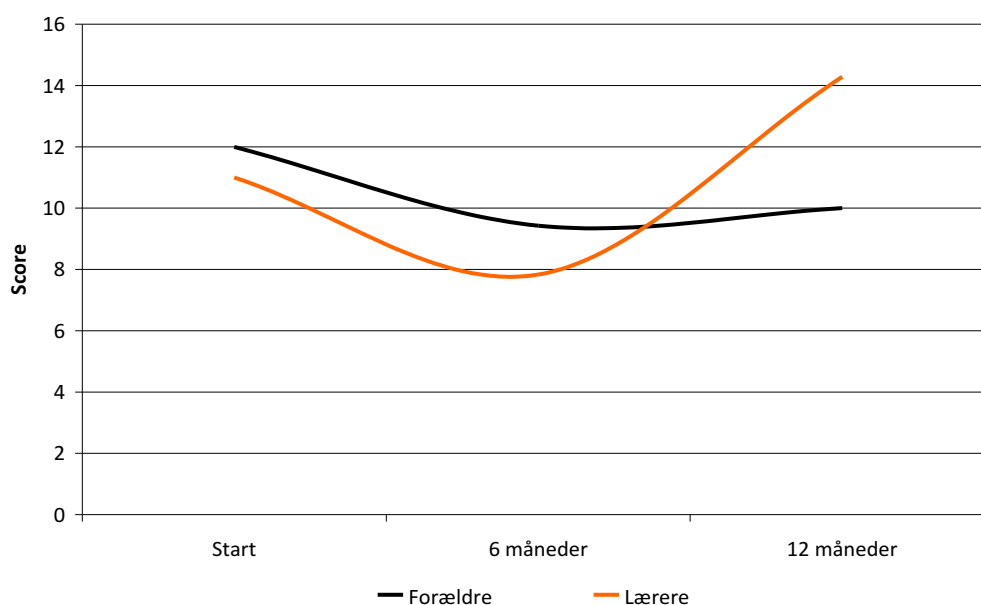
Broens indsats retter sig i stor udstrækning mod at forbedre børnenes sociale adfærd og psykiske trivsel med det formål blandt andet at øge deres kompetencer for at indgå i sociale sammenhænge, men også deres personlige modstandskraft. På denne baggrund formulerede vi følgende evalueringsspørgsmål: *Hvordan påvirker Broens indsats børnenes sociale adfærd og psykiske trivsel?*

Børnenes sociale adfærd og trivsel er blevet vurderet ved hjælp af SDQ-skemaer tre gange i løbet af dataindsamlingsperioden af henholdsvis barnets forældre og barnets klasselærer (eller en lærer, som kender barnet godt).

Besvarelserne fra SDQ-skemaerne kan anvendes til at beregne en score, der kan fordeles på 5 skalaer: Emotionelle symptomer, adfærdsproblemer, hyperaktivitet/uopmærksomhed, venskabsproblemer og prosocial adfærd. De første fire skaler kan samtidig anvendes til at beregne en samlet problemscore.

Den nedenstående figur viser den samlede problemscore i gennemsnit for de syv børn, som deltog i hele evalueringsperioden.

Figur 1. Udvikling i SDQ totalscore, gennemsnit for de syv børn



Fra figuren kan der udledes flere interessante pointer:

1. Ifølge SDQ-scoren ligger børnenes problemstillinger i forhold psykosocial trivsel ved målingens start generelt på tærsklen til det abnormale område.⁹ Dette kan ses som en indikation på, at børnene i evalueringen, som gruppe betragtet, ikke har meget voldsomme adfærds- og følelsesmæssige problemstillinger, men dog alligevel ligger over normalområdet.¹⁰
2. Både i forældrenes vurderinger og lærernes vurderinger sker der et tydeligt fald i den gennemsnitlige problemscore i de første 6 måneder af evalueringsperioden. Dette kan ses som en indikation på, at den sociale adfærd og trivsel blandt børnene har forbedret sig i denne periode.
3. Efter 12 måneder er forældrenes vurderinger stort set uændrede, mens lærernes vurderinger tilkendegiver en stigning i problemscore på tværs af de 7 børn. Dette kan ses som en indikation på, at der er sket en forringelse af den sociale adfærd og trivsel.

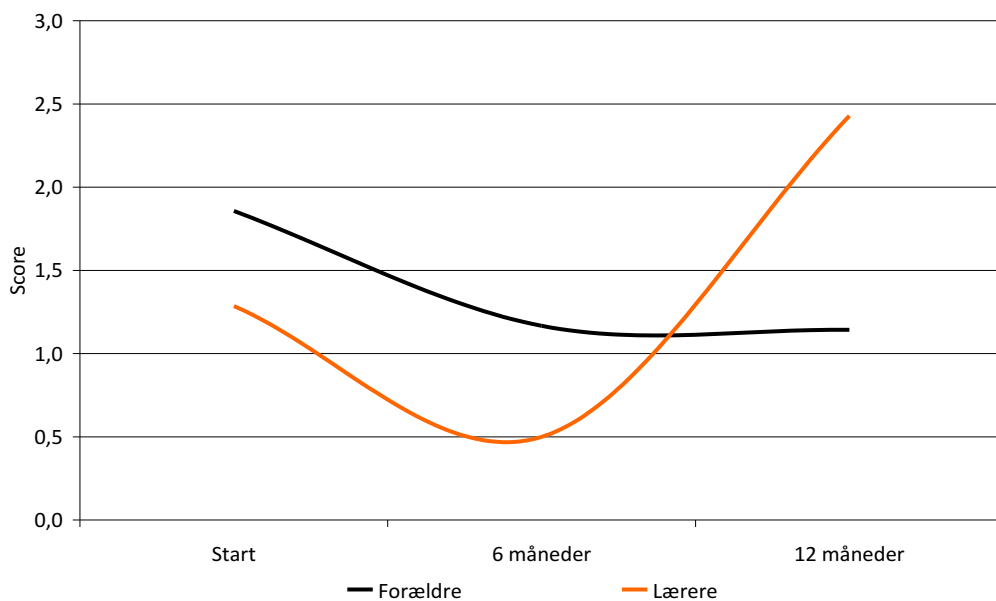
Inden vi kigger nærmere på, hvordan disse udviklinger i SDQ-scoren kan fortolkes, er det relevant også at vise forældrenes og lærernes vurderinger af, hvor stor betydning evt. problemer har for børnenes hverdag og omverden, hvilket også indgår i SDQ-skemaet. Her bliver forældre og lærere bedt om at angive om de synes, at barnets vanskeligheder udgør et problem for henholdsvis relationerne i hjemmet, forhold til venner, indlæring i skolen og i forbindelse med fritidsinteresser.

Som det fremgår af nedenstående figur, er det både forældres og læreres vurdering ved evalueringens start, at børnenes vanskeligheder i gennemsnit for 7 børn udgør et problem, der ligger over tærsklen til normalområdet, der normeret til en score over 1. Det vil sige, at der er tale om en relativt stor negativ betydning for børnenes dagligdag.

⁹ For 10-12 årige i Danmark ligger det abnormale område (dvs. ca. de øverste 10 pct.) over en SDQ-score på 14 for drenge og 12 for piger i forældrebesvarelser og 17 for drenge og 13 for piger i lærerbesvarelserne.

¹⁰ Opfattet som de 80 pct. laveste.

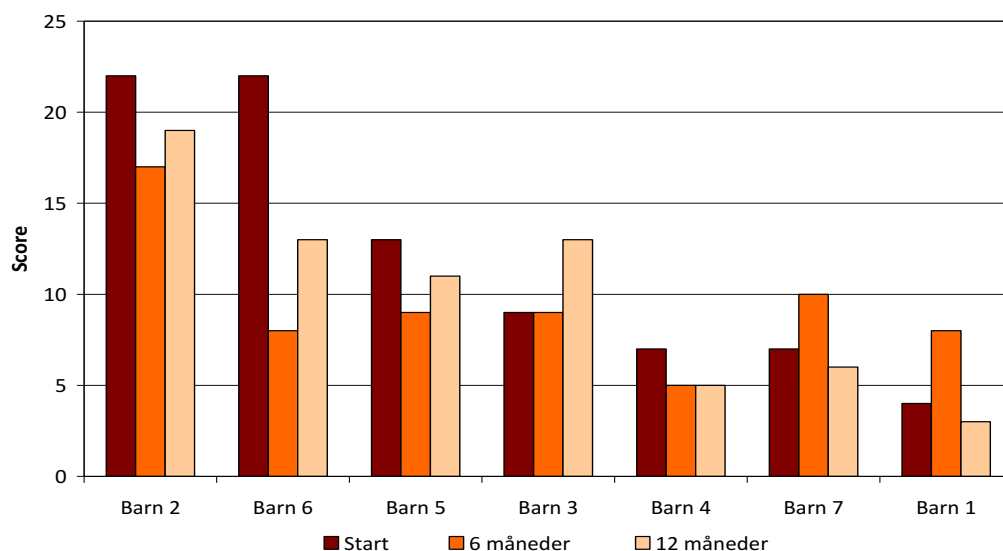
Figur 2. Udvikling i SDQ impactscore, gennemsnit for de syv børn



Udviklingen i denne vurdering gennem evalueringsperioden ligner den ovenstående beskrivelse med et fald i både forældres og læreres vurdering de første 6 måneder af evalueringsperioden. Herefter følger en stort set uændret vurdering efter 12 måneder for forældrenes vedkommende og en markant stigning i lærernes vurdering.

For at belyse, hvordan disse udviklinger i SDQ-scoren kan fortolkes, kan det være relevant at se lidt nærmere på, hvordan resultatet fordeler sig mellem børnene. Som det fremgår af nedenstående figur, der viser forældrenes vurderinger, er der betydelig variation børnene imellem i forhold til, hvor høj en samlet problemscore i SDQ-skemaet de bliver vurderet til at have. Dette billede stemmer i øvrigt godt overens med den tidligere beskrivelse af børnenes meget forskelligartede problemstillinger.

Figur 3. Udvikling i SDQ totalscore, fordelt på de syv børn, forældrebesvarelser

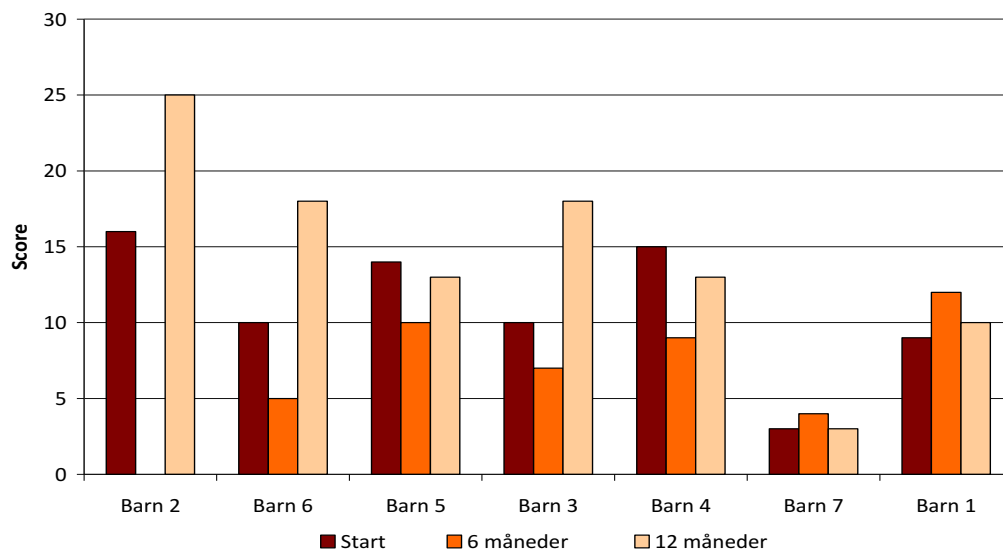


Figuren er sorteret efter hvor høj en score det enkelte barn har ved den første SDQ-måling. Som det fremgår, er der to børn, der ligger over en samlet score på 15, mens de resterende 5 børn ligger under. For de børn, som har de højeste scoringer ved evalueringens begyndelse, sker der et fald de første 6 måneder og derefter en mindre stigning i de efterfølgende 6 måneder.

For så vidt angår lærernes vurderinger, der er angivet for hvert barn i den nedenstående figur 4, er billedet nogenlunde det samme i de første 6 måneder, hvorefter der for nogle af børnenes vedkommende sker en ret kraftig stigning i scoren mellem 6 måneder og 12 måneder i evalueringsperioden.

Det er vanskeligt at give en entydig forklaring på, hvorfor vurderingen af børnene for lærernes vedkommende indebærer en sådan udvikling fra 6 til 12 måneder. En nærliggende forklaring kan imidlertid være at flere af børnene (bl.a. nr. 2, 3 og 6) har skiftet lærer fra målingen efter 6 måneder til målingen efter 12 måneder. Disse børn er således blevet vurderet "med andre øjne" og dermed måske en anden vurdering i den sidste måling i forhold til den første måling. Det taler dog imod denne forklaring, at vurderingerne fra de pågældende børns forældre også har resulteret i en højere SDQ-score ved tredje måling i forhold til anden måling.

Figur 4. Udvikling i SDQ totalscore, fordelt på de syv børn, lærerbesvarelser



En anden mulig forklaring kan ligge i et sammenfald mellem ovenstående udvikling og Broens ART-indsats: I foråret 2013, altså i de første 6 måneder af evalueringsperioden, modtog fire af børnene med relativt høje problemscorer ART-forløb (barn nr. 2, 3, 5 og 6) og et femte barn indgik i enkelte ART-øvelser (nr. 4). Ingen af de to andre børn (nr. 1 og nr. 7) modtog ART-forløb i denne periode. Efter 6 måneder var det samstemmende vurderingerne fra forældre og lærere, at problembelastningen for disse 4 børn enten var faldet eller uændret (lærerbesvarelsen for barn nr. 2 efter 6 måneder mangler dog). I de følgende 6 måneder, efter ART-forløbets afslutning, ser det imidlertid ud til, at vurderingerne fra forældre og lærere til disse 4 børn er, at børnenes problemstillinger er vokset igen. En tese kunne således være, at ART-forløbet har haft en positiv indvirkning på disse børns sociale adfærd og trivsel, men, at denne virkning ikke har kunnet fastholdes efterfølgende. Det er dog desværre ikke i evalueringens øvrige materiale muligt at be- eller afkræfte denne tese.

Det er derimod muligt fra interviewene med familierne og lærerne at undersøge, hvordan de vurderer, hvilket forandringer der er sket i børnenes sociale adfærd og trivsel. Vi undersøger også i hvilket omfang forældrene giver udtryk for, at de er blevet bedre til at understøtte forbedringer i deres børns adfærd. Resultatet er gengivet i den nedenstående tabel.

Tabel 4. Udsagn fra børn og forældre om børnenes udvikling i social adfærd og trivsel

	UDSAGN OM FORANDRINGER I FORÆLDRES STØTTE TIL BØRNE- NES SOCIALE ADFÆRD OG TRIVSEL	UDSAGN OM FORANDRINGER I BARNETS SOCIALE ADFÆRD OG TRIVSEL
BARN 1	[ingen udsagn]	<i>Forælder:</i> Der fik han rigtig meget ros, fordi der var faktisk et par drenge, [der] var kommet op at slå, så der gik han i mellem dem.
BARN 2	<i>Forælder:</i> Så man skal lige sådan hjælpe lidt på vej en gang i mellem (...) jeg siger til [hende], der er jo ikke nogen der gider lege med en, hvis det er den samme der bestemmer hele tiden.	<i>Forælder:</i> [I] skolen vil jeg sige, hun leger med flere forskellige. Sidste år fik [hun] jo nej, nej, nej, nej, når hun spurgte pigerne.
BARN 3	[ingen udsagn]	<i>Barn:</i> [D]e har hjulpet mig med mine problemer [at lade være med at lyve].
BARN 4	[ingen udsagn]	<i>Lærer:</i> Det er virkelig en anden dreng. Han har lært at kontrollere sin vrede rigtig meget. Eleverne har før været bange for ham og der har bl.a. været forældrekomsammen om hans vrede. Forældrene kan mærke, at der bliver taget hånd om det nu.
BARN 5	[ingen udsagn]	<i>Barn:</i> [E]n af grundene til jeg er her er, at jeg skal være mere social. <i>Interviewer:</i> Ja, og det synes du, går bedre nu? <i>Barn:</i> Lidt i hvert fald.
BARN 6	<i>Forælder:</i> [Han] er faktisk blevet rigtig god til at forstå, når jeg siger, at jeg gerne vil have nogle ting, så gør han det også (...) jeg tror måske også, det har noget at gøre med, at hans mor er blevet bedre til at være konsekvent.	<i>Barn:</i> Jeg laver ikke så meget ballade mere (...) <i>Forælder:</i> [D]u er blevet bedre til ikke at komme i konflikter pga. dig selv. Men hvis der er nogle af dine venner, der er i problemer, så har du lidt svært ved at lade være med at blande dig.
BARN 7	[ingen udsagn]	<i>Lærer:</i> Det første man bider mærke i er at hun er blevet meget mere sikker på sig selv, hun var sådan en det tynde øl. Det er hun kommet lidt ud over, hun tør at sige fra og bidrage.

Som det fremgår af kolonnen yderst til højre, er der for alle børnene positive tilkendegivelser om børnenes udvikling fra forældre, lærere eller børnene selv. Dette gælder således også de børn, som SDQ-målingerne, der blev præsenteret ovenfor, tilkendegav ikke havde udviklet sig. Det er dog også relativt tydeligt i de kvalitative udsagn, at der ikke for alle børnene er tale om lige store fremskridt, men for nogle vedkommende i stedet snarere er tale om små skridt i en længere proces.

Et eksempel herpå kan illustreres gennem udviklingen hos et af de børn, for hvem en social adfærd med mange konflikter er et fremtrædende problem (barn nr. 6). Vi har gennem interviews med barnets kontaktperson fra december 2012 til november 2013 fulgt Broens primære indsatsområder og gennem denne periode kan der spores en svag, men tydelig, positiv udvikling i barnets strategier til konflikthåndtering. Der er tale om en dreng, som i interviewperioden var 9-10 år gammel.

Ved det første interview i december 2012 fokuserede Broen en stor del af sin indsats med barnet på hans konflikter og hans handlemåder, når han var i konflikter:

"[S]å kigger jeg på billeder med ham, taler ud fra oplevelser og konkrete situationer så det bliver konkret for ham. Og hvis vi er i leg med ham, så tager jeg det op, hvis der er et eller andet når jeg eller andre er i leg med ham. Så bruger vi det som eksempel, hvis der sker et eller andet. Så tager vi situationen, når den er der: "Hvad skete der her, og hvordan kan vi komme ud af det?"

Kontaktperson til barn nr. 6, december 2012

Der er på dette tidspunkt tale om en indsats med det formål grundlæggende at præsentere barnet for måder, hvorpå man kan undgå konflikter og hvordan man kan løse konflikter på en hensigtsmæssig måde.

Ved det efterfølgende interview 2-3 måneder senere, giver kontaktpersonen udtryk for, at barnet har en begyndende forståelse for, hvordan han kan handle anderledes, men endnu ikke er i stand til at omsætte det i praksis:

"[H]an ved godt, når han har lavet en handling, at han kunne have gjort det anderledes. Han kan også godt komme med forslag til, hvordan man kunne gøre det. Men derfra og så til at være i stand til at handle i nuet - der er et stykke vej."

Kontaktperson til barn nr. 6, februar 2013

Barnet påbegynder nu et ART-forløb ved siden af den igangværende pædagogiske indsats fra Broen. Om det er ART-forløbet, de løbende pædagogiske samtaler eller kombinationen af disse, som har betydning kan vi ikke afgøre på baggrund af interviewmaterialet, men i hvert fald giver kontaktpersonen i interviewet tre måneder efter udtryk for, at drengen er begyndt at anvende nye strategier, når han kommer i konflikter:

"[J]eg tror, han har fundet en måde, hvor han godt ved, at han skal lige væk, når han bliver så vred, at han har lyst til at reagere. Så går han lige væk, hvis det er i skolen, så går han udenfor i frikvarteret, eller på Broen, så skal han lige væk. Og det, vi så har arbejdet med som ændring helt, fra da han startede, det er ikke de sidste to måneder, det er, at man ikke bare skal gå og så komme tilbage, og så er alt glemt. Så skal man have snakket om, hvad er det for nogle ting som [er sket]"

Kontaktperson til barn nr. 6, maj 2013

Som det fremgår, er der ifølge kontaktpersonen stadig et stykke vej for barnet i forhold til at få afsluttet konflikterne, hvilket dog i det næste interview i september måned ser ud til at være blevet bedre:

"[Han] har typisk det, at han bliver meget vred, og der ved han altså godt, at hvordan er det lige man bliver vred. Nogle de slår i puden og andre går sin vej, og han går tit sin vej. Men forskellen fra før og så til nu, det er jo, og det er måske ikke de sidste to måneder, men over længere tid, at han godt ved nu, at der er ingen vej tilbage, vi skal ind og have løst konflikten og snakket det igennem."

Kontaktperson til barn nr. 6, september 2013

I det sidste interview i november måned ser den positive tendens ud til at fortsætte. Dette ser også ud til at styrkes yderligere af, at drenges mor også bidrager til at fastholde ham i at få løst konflikterne og ikke stikke af fra situationen:

"Hans mor har også prøvet engang, hvor han har ringet og sagt (...), at nu skal du hente mig, fordi jeg er blevet uretfærdigt behandlet, og så har mor været omme og hente ham og sagt: "Du skal ikke hjem. Vi skal ned til skoleinspektøren, for nu skal vi finde ud af, hvad der er sket her." Og han har fundet ud af, at når de voksne de gør det, at når han kommer med en udtalelse, så skal vi have fundet ud af, hvad der er sket (...) Så man kan sige, der har været sådan en udvikling i, at han måske har nået at tænke: "Det kan ikke betale sig at stikke af."

Kontaktperson til barn nr. 6, september 2013

Sammenlignet med det første interview med kontaktpersonen på Broen i december 2012, er det tydeligt, at der i iagttagelsen af barnet og i indsatsens fokuspunkter er sket forandringer i hans strategier til at håndtere konflikter. Hvor indsatsen i december måned havde fokus på at præsentere barnet for hensigtsmæssige handlemåder i konflikter, drejer indsatsen sig 11 måneder senere primært om at udvikle videre på de strategier, som barnet nu er begyndt at tage i anvendelse.

Denne udvikling kan også ses i interviewene med barnet selv og sin mor, fx i nedenstående uddrag, hvor de taler om udviklingen i hans forhold til en af sine venner (her kaldet "Anders"):

"Mor: Men jeg kan nemlig huske engang, selvom dig og Anders faktisk altid har været gode venner, dengang I var mindre var det sådan lidt dag efter dag, om I var gode venner eller om I var rygende uvenner."

Barn: Nogle gange var vi også sådan lidt omme i skolen: så drillede han mig, så drillede jeg ham, så drillede han mig, så drillede jeg ham. Så blev jeg mega ked af det, så gik han, og så kom han igen: Nå hvad så? Okay, tror jeg nok.

Interviewer: Så kunne I blive gode venner igen?

Barn: Eller sådan hvor det er, at han bliver mega sur eller et eller andet, så nogle gange kom han bare igen: "Nå hvad så, hvad skal vi lave?"

Mor: Ja, i stedet for I snakker om, hvad der lige er sket, så er det nemmere bare at gå hen og lege videre.

Barn: Ja.

Mor: Det er bedre at snakke om det i hvert fald, og sige undskyld hvis man laver noget dumt, ikke også?

Barn: Ja.

Interviewer: Er I så, er I blevet bedre til det?

Barn: Ja.

Mor: Men jeg tror også det gør meget, som du selv siger, at du har ændret dig, og ikke laver så meget ballade mere. Jeg kan huske Anders sagde til dig engang, at du faktisk var en rigtig god ven, når du ikke var så vild, fordi det kunne han ikke ret godt lide. Kan du huske det?

Barn: Ja, nu synes jeg bare, han er for vild."

Barn nr. 6 og dennes mor, 2. familieinterview.

Hos dette barn giver moren samtidig udtryk for, at hun også har forandret sin adfærd i forhold til at være mere grænsesættende i sin opdragelse af barnet. Det fremgår også af citatuddraget i ovenstående tabel og kontaktpersonens iagttagelser. Det er imidlertid langt fra alle forældrene i evalueringen, der på samme måde udtrykker ændrede handle-mønstre. I nogle tilfælde er det formentlig blot et udtryk for, at det ikke har været et fokuspunkt i indsatsen, som i stedet er haft andre primære formål.

I andre tilfælde kan Broens indsats i denne sammenhæng dog møde modstand fra foræl-drene, som måske ikke ser grund til at forandre sig. Det kommer fx til udtryk hos en af de lidt ældre drenge på Broen:

"Og når han så har været i konflikt, så er han mere åben omkring at snakke om det, og snakke om andre handlemuligheder end det han gjorde før, hvor hans temperament løber voldsomt af med ham. Og far i princippet prøver at fortælle mig, at det er helt

naturligt, at i nuet så handler man sådan og sådan og sådan og det kan far godt forstå, for sådan har han det også.”

Kontaktperson til barn nr. 3, december 2012

I dette tilfælde bidrager det, at faren ikke samarbejder særlig meget om Broens indsats på dette område til, at det pædagogiske arbejde med drengen omkring konflikthåndteringen henlægges til Broen og ikke foregår i hjemmet:

”[N]år jeg er sammen med [drengen], så snakker jeg med ham ud fra nogle billeder, og ud fra en pædagogik, der hedder ”Trin-for-Trin”, men der bruger jeg bare nogle billeder, for at have det som et fælles tredje, hvor vi snakker ud fra det (...) Det gør jeg hver mandag. Og så sidder vi herinde på Broen. Hvis vi sidder derhjemme kan jeg mærke han er anderledes, og han bliver lidt mere ugidelig.”

Kontaktperson til barn nr. 3, december 2012

Indsatsens betingelser synes således at være markant anderledes i denne sag end i den foregående. Hvad de præcise effekter af disse ændrede betingelser er, kan være vanskeligt at afgøre på baggrund af evalueringens datamateriale, men det forekommer sandsynligt, at Broens muligheder for at skabe positive forandringer svækkes.

Opsamling

På baggrund af den ovenstående gennemgang kan evalueringsspørgsmålet besvares på følgende måde:

- Børnenes sociale adfærd og trivsel bliver af børnenes forældre generelt vurderet til at være blevet forbedret i evalueringsperioden.
- Derimod giver børnenes lærere generelt udtryk for et udsving i børnenes sociale adfærd og trivsel, hvor en forbedring i de første 6 måneder efterfølges af en forværring.
- Der kan iagttages forbedringer hos alle børnene i det kvalitative materiale, men i forskellig grad, og Broens indsats ser ud til at kunne gøre en forskel i de konkrete forløb.
- Der er i nogle af forløbene forældre, som Broens indsats på dette område ikke ser ud til at have virkning på, i forhold til at støtte op om børnenes ønskede adfærdsændringer.

Forandringer i familiens relationer og børnenes netværk

Et andet centralt element i Broens indsats retter sig mod at styrke barnets udviklingsmuligheder gennem styrkelse af hans eller hendes relationer til sin familie, styrke familiens funktion, herunder forældrenes evner som forældre, og barnet øvrige netværk og sociale venskabsrelationer.

Det gav anledning til følgende evalueringsspørgsmål: *Hvordan påvirker Broens indsats børnenes støtte fra sociale netværk, herunder familien?*

Vi gennemførte interviews med familierne to gange med et års mellemrum. Et af fokuspunkterne i interviewene var, hvordan barn og forældre beskrev deres hverdag sammen og forskelle mellem familiernes beskrivelser i de to interview blev efterfølgende kodet og sammenlignet.

Den nedenstående tabel viser udsagn fra forældrene i disse interviews, som illustrerer områder, hvor de giver udtryk for at der er sket forandringer i familiens funktion, i relationerne mellem familiemedlemmerne eller i hvordan forældrene håndterer forældrerollen.

Tabel 5. Forandringer i familiernes funktion, relationer og roller

UDSAGN FRA FORÆLDRE OM FORANDRINGER I FAMILIENS FUNKTION, RELATIONER OG ROLLER	
BARN 1	Så engang imellem kan mor lige brumme af ham, jeg synes han roder lidt for meget på sit værelse (...) eller han ikke lige kommer hurtigt nok ud af sengen.
BARN 2	[J]eg synes også vi snakker bedre, mere stille og roligt og pænt til hinanden (...) Så man kan sige, der er sket en udvikling, også med mig (...) Broen har betydet sådan for mig (...) at [barnet] ikke kan mærke, at der hele tiden er problemer [mellem mor og far], og der hele tiden er sure miner.
BARN 3	Det betyder rigtig meget [at kontaktpersonen kommer på besøg]. Man har nogen at læsse af på (...) der er kun én voksen hjemme ved mig, det er mig.
BARN 4	[J]eg er alene med dem, der måske er en [Broens kontaktperson], der kan komme med nogle andre input på, hvordan man løser tingene, end man kører på samme rille på grammofonpladen (...) der er det sommetider nemmere, at det er en anden end mig, der siger tingene.
BARN 5	[ingen udsagn]
BARN 6	[Henvendt til barnet] Du har også lært mange ting, synes jeg. Du er blevet rigtig god til ikke at sætte dig ned, hvis vi siger, du skal et eller andet, eller siger, der er

UDSAGN FRA FORÆLDRE OM FORANDRINGER I FAMILIENS FUNKTION, RELATIONER OG ROLLER

noget du ikke må, eller du skal lave om på, så bliver du ikke ked af det længere, nu kan vi snakke om det.

BARN 7 Også for at når mit overskud ikke er der, så de ligesom kan give hende noget af det, som jeg ikke kan stimulere hende med jo (...) Altså, jeg har nogle perioder, hvor jeg er sådan udmærket, men jeg dykker jo også indimellem (...) Der sker nogle ting (...) som ikke er så behagelige.

Forandringerne synes at falde i tre kategorier.

- I den første kategori (børn nr. 2 og 6) giver forældrene eksplicit udtryk for, at der er sket forbedringer i familiens indbyrdes relationer og i måden de er sammen på. I begge tilfælde fremhæves en forbedret dialog og hos barn nr. 2 fremhæves Broens indsats også i forhold til at sikre, at barnet skærmes fra forældrenes konflikter. Forandringerne hos barn nr. 1 kan også siges at høre til denne kategori, om end forbedringerne her synes mindre udtalte. Særligt giver denne forælder udtryk for i højere grad at have påtaget sig forældreren og (i et vist omfang) være rammesættende for barnet.
- Forældrene i den anden kategori (børn nr. 3 og 4) giver primært udtryk for at forbedringer i familiens funktion og varetagelsen af deres forældreren, skal tilskrives Broens støttende indsats. De tilkendegiver ikke på samme måde som de førnævnte familier, at deres handle-mønstre som forældre har ændret sig, eller at familiens funktion eller relationer generelt er blevet forbedret. Dog finder de begge tilsyneladende, at Broen udfylder en vigtig rolle gennem støtten til opdragelsen af børnene.
- I den sidste kategori (barn nr. 7) angives Broens betydning for familiens funktion mv. hverken som udviklende eller støttende, men derimod som egentligt kompenserende. På grund af forældrenes psykiske vanskeligheder er barnet ifølge forældrene afhængig af Broens indsats for dels at blive stimuleret, dels skærmet mod den psykiske sygdom i familien.

Tendensen på tværs af de syv familier er således overordnet positiv i vurderingen af Broens indsats og betydning for familiens funktion, relationer og roller. Samtidig peger ovenstående dog også på, at der kan være grænser for, hvor vidtrækkende virkning indsatsen for familien kan have på forældrenes handle-mønstre. Der er således noget der tyder på, at Broens indsats i flere tilfælde i højere grad er støttende og kompenserende for familiens funktion, frem for egentlig udviklende.

En stor del af familieinterviewene blev brugt på at udarbejde såkaldte *ecomaps* sammen med børnene og deres forældre. Ved at sammenligne disse *ecomaps* og den medfølgende drøftelse af børnenes og familiernes formelle og uformelle netværk i de to interviews, er

det muligt er undersøge, hvordan børnenes netværk og venskaber har udviklet sig i evalueringssperioden.

I den nedenstående tabel er angivet forandringer i barnet netværk, som det kommer til udtryk de udarbejdede ecomaps (kolonne 1) og udsagn fra børn og forældre om forandringer i børnenes netværk og venskaber i løbet af det år, som evalueringen har fokuseret på (kolonne 2).

Tabel 6. Forandringer i børnenes netværk

	FORANDRING I BARNETS BESKRIVELSE AF NETVÆRK (GENNEM ECOMAPS)	UDSAGN OM FORANDRINGER I BARNETS NETVÆRK OG VENSKABER
BARN 1	Flere venskaber og netværksrelationer, særligt uden for Broen	Man har det sjovt, når man er sammen med sine venner (...) Nogle gange så hjælper vi hinanden med lektierne, og hvis der nu var en, der endte i en slåskamp, så tror jeg også, vi ville gå ind og hjælpe dem. Men det tror jeg ikke sker.
BARN 2	Flere venskaber, både på og uden for Broen	[S]idste år havde hun ikke nogen med hjemme og lege. Der var det svært for hende med det der sociale, men i år er det blevet betydeligt bedre. [D]et var værre sidste år (...) der var ingen der gad lege med hende.
BARN 3	Udskiftning og flere venskaber, både på og uden for Broen	Jeg synes det har været godt [at være på Broen], fordi jeg har fået flere venner
BARN 4	Flere venskaber, særligt på Broen	[ingen udsagn]
BARN 5	Udskiftning af tidligere venskabsrelationer, uændret antal	Jeg ville have været (...) mere asocial end jeg er i forvejen [uden Broen].
BARN 6	Flere stærke venskabsrelationer	Jeg kan huske Anders sagde til dig engang, at du faktisk var en rigtig god ven, når du ikke var så vild, fordi det kunne han ikke ret godt lide.
BARN 7	Flere venskaber, både på og uden for Broen	[ingen udsagn]

Både gennem de udarbejdede ecomaps og fra de gennemførte interviews ses en tydelig tendens hos de syv børn til, at de uformelle netværk i kraft af venskaber styrkes. Det gæl-

der både børn, som havde meget få venner og et svagt netværk i begyndelsen af evalueringsperioden og børn med mange og stærke relationer. Der synes imidlertid at være forskel på, *hvordan* det uformelle netværk styrkes. Hos nogle børn (nr. 1, 2, 3, 4 og 7) sker der primært en udvidelse af antallet af venner og netværksrelationer, mens der for andre børn (nr. 5) primært sker en udskiftning af tidligere venskaber eller en forstærkning af eksisterende venskabsrelationer (barn nr. 6).

Broens indsats på dette område er dels rettet mod barnets evne til at opbygge og vedligeholde relationer, dels støtte i forhold til at hjælpe barnet med at skabe kontakt til potentielle venskaber. I det følgende vil vi se på indsatsen og situationen hos et af børnene (barn nr. 3) i begyndelsen af evalueringsperioden og på, hvordan både indsats og situation udvikler sig frem mod evalueringens afslutning. Der er tale om en lidt ældre dreng.

I det første familieinterview i december 2012, gav barnet både i ecomaps og i interviewet udtryk for, at hans venskabskreds var relativt begrænset og uden stærke relationer til andre end de nærmeste familiemedlemmer:

”Interviewer: Hvem er du meget sammen med ellers?”

Barn: Det.... mine klassekammerater (...)

Interviewer: Hvad laver I typisk sammen, er du sammen med dem kun i klassen eller også nogen gange i fritiden?”

Barn: Jeg var engang i fritiden, men det er sådan stoppet. ”

Barn nr. 3, 1. familieinterview

Broens indsats fokuserede på dette tidspunkt på at øge barnets interesse for at få flere venner, hvilket blev vanskeliggjort af, at dette område set fra kontaktpersonens synsvinkel ikke blev bakket op af drengens forælder:

”Det med at være sammen med skolekammerater i fritiden har vi snakket om, jeg har snakket meget med X om, hvordan det kunne være at få en med hjem. Og det synes han er svært, han har kun haft én med hjem (...) Det er jo en del af det, ud over at han ikke har så stort et netværk, og det er ikke noget der betyder så meget for [faren] så er han er jo heller ikke med til at bakke X op i at få nogen med hjem, det er kun mig.”

Kontaktperson til barn nr. 3, december 2012

I det efterfølgende interview med kontaktpersonen blev der endvidere givet udtryk for, at manglende selvtillid hos barnet var en af årsagerne til hans manglende lyst og evne til at tage initiativ til at opbygge flere og bedre relationer til sine jævnaldrende.

"[D]et handler meget om, at han også er bange for afslag. Han ved ikke, hvis de siger nej, hvad skal han så. Og han har ikke lyst til at tage dem med hjem og... jeg tror simpelthen heller ikke han får dem spurgt. Det er noget, vi skal arbejde rigtig meget med. Lige nu arbejder jeg med ham ift. at have to fra klassen, som han har en fælles interesse med i musik og computerspil. Det arbejder vi på nu, men der er et stykke vej endnu, tænker jeg."

Kontaktperson til barn nr. 3, februar 2013

I den efterfølgende periode fortsætter Broen med at fokusere på at motivere drengen til at tage initiativ til at indlede relationer og snakke med drengen om venskaber og venners betydning. Omkring sommerferien 2013 får han tilsyneladende opbygget relationer til nogle venner i skolen, som han også er sammen med efter skoletid. Drengen beskriver disse relationer i det andet familieinterview i december 2013 på følgende måde:

"Interviewer: Hvad med kammerater?"

Barn: Jamen, der har jeg tre bestemte (...)

Interviewer: Hvad med [Søren], hvem er han, hvad laver du sammen med ham?"

Barn: Ham, altså det er ham, jeg kan fortælle hemmeligheder til og sådan, han er nok den jeg trives bedst med af de tre.

Interviewer: Ja, han er din bedste ven?"

Barn: Ja.

Interviewer: Hvad laver I, når I er sammen?"

Barn: Så spiller vi, og snakker sammen, og bare hænger ud (...)

Interviewer: Okay, efter skolen også, nede i byen eller ...?"

Barn: Ja, for eksempel.

Interviewer: Er I hjemme ved hinanden også nogensinde?"

Barn: Altså, han har været hjemme ved mig, og jeg har været hjemme ved ham en gang (...)

Interviewer: Var du ikke så gode venner med dem dengang, som du er nu, er det mest kommet i løbet af det sidste år?"

Barn: Ja, det er det.

Interviewer: Eller er det bare tilfældigt, at de lige er blevet trukket så meget frem i dag frem for at blive kaldt klassekammerater?"

Barn: Altså, jeg er blevet bedre venner med dem, end jeg var sidst [sidste familieinterview]."

Barn nr. 3, 2. familieinterview

Det er tydeligt, at drengen har fået flere og bedre venskaber i løbet af evalueringsperioden. Det forekommer sandsynligt, at Broens indsats har spillet en rolle i denne udvikling, men det er uklart, hvor stor betydning indsatsen har haft. Forløbet er formentlig udtryk for, at Broens indsats på et område som dette primært er støttende og motiverende (med mindre der er tale om en indsats rettet mod forbedring af barnets sociale adfærd, som vi så i det foregående afsnit).

I andre tilfælde kan Broen imidlertid mere konkret bidrage til at give børnene bedre muligheder for at opbygge venskaber og prosociale relationer. Et andet af børnene i evalueringen (barn nr. 5) er kendetegnet ved et meget svagt netværk og få, relativt overfladiske, venskaber. På Broens initiativ og med Broens praktiske hjælp, bliver hun imidlertid tilmeldt en ungdomsteatergruppe, som giver hende nye og bedre muligheder for at etablere venskaber og styrke hendes sociale kompetencer. Hendes lærer udtrykker det således:

"[Jeg har] hørt varmt om det der [teater] for unge, det brænder hun for! Derude tror jeg hun har fået nogle bekendtskaber. Hun er kommet derude uden at der er nogen der kender hendes baggrund. Hun elsker det virkelig. Det går på skift, hvor man skal komme med en leg, da medbragte hun en improvisationsleg, som virkelig tog kegler."

Lærer til barn nr. 5

I interviewet med barnet selv og hendes forælder fremhæver de begge også teatergruppen, som et af de væsentligste bidrag fra Broens indsats:

"Interviewer: Hvis nu du skulle, hvis vi skulle prøve at lege med tanken om, at du ikke havde gået her på Broen.

Barn: Ja.

Interviewer: Tror du så, der var nogle ting i dit liv, der ville have været anderledes?

Barn: Jeg ville have været længere bagud i skolen, fået dårligere karakterer i matematik, været mere asocial end jeg er i forvejen.

Interviewer: Det er da alligevel også noget.

Barn: Ja, og så ville jeg ikke have gået til [teater], det er dem, der betaler for det.

Mor: Ja, men det er også derigennem vi har fået kendskab."

Barn nr. 5 og dennes mor, 2. familieinterview

Adgangen til denne teatergruppe har på denne måde givet barnet mulighed for at komme i kontakt med unge, hun ellers næppe ville have opbygget relationer til. Og at

dømme efter hendes lærers vurdering, har det haft en tydelig positiv virkning på barnet og hendes trivsel.

Opsamling

På baggrund af den ovenstående gennemgang kan evalueringsspørgsmålet besvares på følgende måde:

- Broens indsats ser ud til at støtte forældrene i varetagelsen af deres forældrerolle og kan til en vis grad kompensere for eventuelle mangler heri. I nogle tilfælde kan indsatsen endvidere bidrage til at forbedre relationerne mellem børnene og forældrene.
- Broens indsats bidrager mærkbart til at styrke børnenes venskabsrelationer.
- Samlet set forekommer det således sandsynligt, at Broens indsats kan bidrage til at styrke børnenes relationer i deres sociale netværk.

Forandringer i børnenes skoletilknytning

Det tredje primære element i evalueringen af Broens indsats, retter sig mod barnets tilknytning til skolen eller andre evt. beskæftigelse. Dette er et centralt fokuspunkt for Broens indsats, da en vellykket skolegang betragtes som særdeles væsentligt både for barnets livsmuligheder på sigt og for hans eller hendes almindelige trivsel.

Derfor formulerede vi følgende evalueringsspørgsmål: *Hvordan understøtter Broens indsats børnenes inklusion i skolen og evt. andre samfundssystemer?*

Gennem familieinterviewene og lærerinterviewene vil vi prøve at undersøge i hvilken udstrækning børnenes tilknytning til skolen og deres holdning til læring har udviklet sig i løbet af evalueringsperioden, og i hvilken omfang Broens indsats evt. har bidraget hertil. Vi vil også prøve at iagttage, hvordan og i hvilken udtrækning forældrene bakker op om barnets skolegang.

I den nedenstående tabel er angivet centrale udsagn fra forældre, børn og lærere i de syv forløb.

	UDSAGN OM FORÆLDRES OPBAKNING TIL BARNETS SKOLEGANG	UDSAGN OM BARNETS SKOLEGANG
BARN 1	<i>Forælder:</i> Altså, jeg kan sådan nogenlunde hjælpe dem med at læse. Der kan være nogle ord der, men det er jo ikke nok. Så derfor så hjælper de børnene med at finde ud af, hvor meget er der af lektier og sådan nogle ting der. Fordi selvom lektier kan være træls og irriterende, så er det jo nødvendigt på længere sigt.	<i>Barn:</i> Jeg får styr på mine sager, så jeg kan få en bedre uddannelse eller eksamen. Jeg tror, hvis jeg ikke havde haft Broen, så tror jeg faktisk ikke rigtig, jeg havde gået i skole måske.
BARN 2	<i>Forælder:</i> Hvis hun har noget for, og hun ikke har nået det dernede, det kan jo ske, så siger jeg til hende: "X ved du hvad, vi skal have lavet lektier inden vi spiser aftensmad, fordi så kan du hygge og slappe af bagefter." Så finder hun det med det samme.	<i>Forælder:</i> [D]et er blevet betydeligt bedre, fordi sidste år ville hun slet ikke i skole. Der var hun ked af at komme i skole, hvor hun siger: "Jeg gider ikke i skole i dag, må jeg ikke godt blive hjemme ved dig, mor". Det har hun slet ikke sagt i det her skoleår.
BARN 3	<i>Interviewer:</i> Hvad hvis du ikke når at lave det her, er det så noget du laver om aftenen, eller?	<i>Barn:</i> Ja, laver lektier. <i>Interviewer:</i> Er der meget fokus på det? <i>Barn:</i> Ja. <i>Far:</i> Ja, det skal der være, ellers så snyder han.

	UDSAGN OM FORÆLDRES OPBAKNING TIL BARNETS SKOLEGANG	UDSAGN OM BARNETS SKOLEGANG
	<p><i>Far:</i> Han når at lave det her, det ved jeg, det tvinger de ham til.</p> <p><i>Barn:</i> Ja, det gør de.</p>	<p>(...)</p> <p><i>Interviewer:</i> Er du ikke vild med at lave lektier?</p> <p><i>Barn:</i> Nej.</p>
BARN 4	[Ingen udsagn]	<i>Barn:</i> [D]et med skole og stå op om morgenen, det havde nok ikke ændret sig [uden Broen]
BARN 5	<p><i>Barn:</i> [En typisk dag] starter med, at [mor] vækker mig, så plejer jeg at se lidt fjernsyn, så kalder hun på mig, at jeg skal komme i tøj. Jeg er rigtig doven. Så er det jeg går ned i stuen, og så hygger vi lidt, så skal jeg pakke min skoletaske, mens hun smører madpakker. Når hun har gjort det, lægger jeg det ned i sammen med penalhus og bøger og så går vi i skolen, hun bærer min skoletaske pga. min skulder.</p>	<p><i>Interviewer:</i> Hvis du nu ikke havde lavet lektier her, ville du så have lavet dem derhjemme?</p> <p><i>Barn:</i> Nej.</p> <p>(...)</p> <p><i>Barn:</i> Jeg ville have været længere bagud i skolen, fået dårligere karakterer i matematik [uden Broen].</p>
BARN 6	<p><i>Interviewer:</i> Er du god til at passe din sengetid?</p> <p><i>Barn:</i> Ja nogen gange.</p> <p><i>Mor:</i> Indimellem får du også overtalt mor til, at du godt må blive oppe en halv time mere (...)</p> <p><i>Barn:</i> Nogen gange en time.</p> <p><i>Mor:</i> Ja, men ikke i hverdagene.</p>	<i>Barn:</i> Men lave lektier, det vil jeg gerne.
BARN 7	<i>Forælder:</i> Og så der om aftenen i hverdagene, der er jeg også bare træt. Så skal der ikke ret meget til. Så det kan godt være lidt belastende sådan. Men det har vi givet videre, at det... De skal altså helst sørge for at have lavet de lektier, hun kan nå derinde.	<i>Lærer:</i> Fagligt er hun gået et hak op, Der er ingen tvivl om at den hjælp hun har fået derinde. Før var hun oftere ikke forberedt, nu er det samlet ca. 85 %. Der er ingen tvivl om at der er sket en ændring.

Et af målene for indsatsen er, at forældrene i højere grad bakker op om skolegangen og sørger for at barnet kommer i skole til tiden, er veludhvilet og i øvrigt deltager i skolens aktiviteter og liv. Nogle af forældrene giver i familieinterviewene udtryk for en vis grad af opbakning. Det kan eksempelvis dreje sig om at få børnene i seng om aftenen, op om morgenen og af sted til tiden (børn nr. 5 og 6) eller om at sikre at lektierne bliver lavet (barn nr. 2). Flere forældre giver dog udtryk for, at lektierne enten ikke er noget de kan

hjælpe børnene med i særlig stor udstrækning eller at de forventer, at der er noget Broen tager sig af (børn nr. 1, 3 og 7).

Specielt lektierne fylder meget i forældrenes og børnenes beskrivelser af, hvad Broen hjælper med. Også Broens personale beskriver, at lektiehjælp er et højt prioriteret område og er for de fleste børn et fast element de dage, hvor opholder sig på Broen (jf. afsnittet om Broens indsats).

For nogle af børnenes vedkommende er lektiehjælpen fra Broen noget man egentlig helst vil være fri for (barn nr. 3), men for andre bidrager hjælpen til at øge motivationen for skolegang og lysten til at lære. Eksempelvis har et af børnene i løbet af evalueringsperioden tilsyneladende skiftet indstilling til det med skole og lektier. I det første familieinterview udtrykte han sig på følgende måde om sin tid på Broen:

”Interviewer: Men så det vil sige, det er måske også det I oplever, når I er dernede... eller når du er dernede X? Hvis du kan sætte nogle ord på det? Er det så primært også lektierne, det handler om for dig?”

Barn: Det er næsten det eneste jeg laver dernede. Det er lektier (...) [N]ogle gange har jeg prøvet at sidde der i en hel dag og bare siddet og lavet lektier. Det er træls.”

Barn nr. 1, 1. familieinterview

Lektiehjælpen har da også været et centralt indsatsområde fra Broen til dette barn, som det ser ud til at være for de flere af børnene. Udover at sikre, at der blev læst lektier, når barnet var på Broen, har kontaktpersonen også brugt tid på at koordinere lektielæsningen med skolen:

”Det er noget med at se på forældre intra hver dag, se hvad X har af lektier og koordinere med hvem der laver hvad, og støtte op på de aftaler vi har fået lavet med en lærer på skolen, som laver nogle af lektierne sammen med X. Så at koordinere hvem der tager hvad, sådan at der er styr på det, også på de dage hvor X ikke kommer på Broen.”

Kontaktperson til barn nr. 1, november 2013

Dette relative massive fokus på lektielæsning og skolegang har tilsyneladende haft en effekt på barnets tilgang, der som nævnt ser ud at have forandret sig i evalueringsperioden. Således udtrykker barnet sig på følgende måde i det andet familieinterview:

”Interviewer: [H]vis du skal sige det med dine ord, hvorfor er du så tilknyttet Broen i dag?”

Barn: For at få hjælp til lektierne.

Interviewer: Ja, det bruger du også, har jeg indtryk af. Ja, er du glad for det?”

Barn: Jeg får lavet mine sager.

Interviewer: Ja, og det er vigtigt for dig, eller?

Barn: Ja.

Interviewer: Ja, hvordan går det i det hele taget med skolen, går det godt?

Barn: Det går faktisk meget bedre.

Interviewer: Er det især fordi du får god hjælp, lektiehjælp og...

Barn: Ej også – jeg er begyndt at tage mig mere sammen. Man skal begynde at tage sig sammen i ottende klasse, har jeg fået at vide et par gange.”

Barn nr. 1, 2. familieinterview

Der kan i dette forløb ses en tydelig forandring i barnets motivation til ikke alene lektielæsningen, men også for at gå i skole og lære noget.

Selvom det ikke er alle børnene, som giver udtryk for en tilsvarende udvikling, virker det altovervejende sandsynligt, at Broens fokus på at skabe faste rammer for lektielæsning er med til at fastholde børnenes tilknytning til skolen – og altså i nogle tilfælde styrke den.

I interviewene med lærerne bliver der også givet udtryk for, at Broens indsats i forhold til skolegang og lektielæsning bærer frugt, som eksempelvis her:

”Han bliver spurgt til om han har lektier, og så hvis han har så hjælper de ham. Hvis han ikke har lavet sine lektier, skriver jeg til Broen og mor, så ordner de det. Broen er med til at understøtte skolehjemsamarbejdet, så man griber fat i forældrene på den rigtige måde. Så man ikke støder på noget. Broen går ind og siger, der er de og de forudsætninger for, at man kan fange forældrene.”

Lærer, barn nr. 4

Læreren fremhæver her et yderligere aspekt af Broens indsats på dette område, nemlig samarbejdet mellem skole og hjem. I kraft af, at Broens personale er i fast kontakt med forældrene, har de gode muligheder for at fastholde og styrke samarbejdet mellem skolen og hjemmet. Det fremgår også af flere af interviewene med Broens personale, at dette også er genstand for en bevidst indsats i nogle af familierne.

Opsamling

På baggrund af den ovenstående gennemgang kan evalueringsspørgsmålet besvares på følgende måde:

- Broens indsats bidrager generelt til, at børnene møder mere velforberejede op i skolen.

- I nogle forløb bidrager indsatsen også til, at børnenes motivation for at gå i skole øges.
- I nogle forløb styrker Broens indsats samarbejdet mellem skole og hjem.
- Samlet set er det sandsynligt, at Broens indsats bidrager direkte til at fastholde børnene i deres skoleforløb.

Konklusion

Døgninstitutionen Børn- og Ungecenter Toften i Herning Kommune har med dagtilbuddet Broen ønsket at udvikle en ny type socialpædagogisk indsats for udsatte børn og unge, der både er i stand til at fastholde og udbygge børnenes nære familiemæssige og netværksmæssige relationer og kan behandle børnenes individuelle problemer samt skabe adgang til nye netværk, ressourcer og muligheder.

Evalueringen af dette dagtilbud har peget på, at Broens indsats i vid udstrækning formår at imødekomme flere af de behov, som de indskrevne børn og deres forældre har. Evalueringen har fulgt 10 børn på Broen i perioden december 2012 til januar 2014, hvoraf tre af børnene i løbet af perioden blev udskrevet, da deres behandlingsbehov oversteg Broens ramme.

Evalueringen tager således udgangspunkt i syv børn og deres forældre, som var tilknyttet Broen i perioden. Det betyder, at vi ikke umiddelbart kan forvente, at resultaterne fra evalueringen kan generaliseres til at gælde alle børn, som modtager Broens indsats. Det har imidlertid heller ikke været evalueringens formål.

I stedet har evalueringen fokuseret på at beskrive variationen mellem de syv børn og deres forældre og de problemstillinger, der gjorde sig gældende for dem hver især samt ikke mindst, hvordan Broens indsats har set ud og i hvilken udstrækning den har bevirket en forandring hos familierne.

Evalueringen peger på, at de syv børn og deres forældre på flere områder har vidt forskellige behandlingsbehov og Broens indsats er derfor meget varieret og spænder over mange forskellige typer aktiviteter. Vi har fokuseret på tre områder af børnenes adfærd og relationer, som Broens indsats beskæftiger sig med: Social adfærd og trivsel, familiens relationer og børnenes netværk samt børnenes skoletilknytning.

Disse fokusområder er valgt med udgangspunkt i en udviklingsøkologisk tankegang, hvor det enkelte barns udvikling opfattes som afhængigt af en række faktorer i barnets omgivelser. Det vil eksempelvis sige, at vi forventer, at udviklingen hos et barns sociale adfærd påvirker udviklingen i barnets relationer til sin familie og sine venner og omvendt. Forbedrede relationer og forbedret social adfærd kan således være gensidigt forstærkende. Denne forståelse indebærer også, at børnenes udvikling skal ses i sammenhæng med det enkelte barns interaktion med andre omgivelser end de nære familie- og venskabsmæssige. I evalueringen har vi derfor også haft fokus på, hvordan børnenes tilknytning og inklusion i skolen har udviklet sig. Hensigten er, at positive ændringer i det enkelte barns livssituation også skal ses i sammenhæng med positive ændringer i barnets relationer til formelle systemer, såsom skolen.

Hvad angår skolegangen, er det tydeligt i evalueringen, at Broens indsats i forhold til at styrke børnenes skolegang og motivation for læring har været virkningsfuld. Indsatsen fokuserer blandt andet på at skabe faste rammer for børnenes lektielæsning med mulighed for, at børnene modtager lektiehjælp på Broen. Derudover har Broens personale også løbende dialog med skolen og deltager i nødvendigt omfang i forældremøder, netværksmøder o.l. Børnene bliver i løbet af perioden mere velforberejede i skolen og flere af børnene vurderer skolegang mere positivt og værdifuldt i løbet af evalueringsperioden.

Også børnenes relationer med familie, venner og øvrigt (uformelt) netværk ser i evalueringen ud til at blive styrket. Broens støtte til forældrene i forhold til at varetage deres forælderrolle bliver af forældre anset som værdifuld og der er klare indikationer på, at det i nogle tilfælde bidrager til, at relationerne mellem barn og forældre forbedres. Det ser endvidere ud til, at børnene i evalueringsperioden får styrket deres venskabsrelationer og at Broens indsats har bidraget positivt til denne udvikling.

Som tidligere nævnt var det evalueringens teoretiske forventning, at forbedringer i barnets interaktion med sin omverden stod i et gensidigt forhold til barnets psykiske trivsel og sociale adfærd. At børnenes sociale netværksrelationer og inklusion i skolesystemet ser ud til at styrkes, afspejler sig imidlertid ikke direkte i deres sociale adfærd og psykiske trivsel. Broens indsats har blandt andet fokuseret på det kognitive adfærdstræningsprogram ART, samtaler med børnene om hensigtsmæssig social adfærd samt løbende pædagogisk og følelsesmæssig støtte til børnene. Evalueringen peger på, at Broens indsats i en vis grad bidrager til at skabe positive forandringer i børnenes sociale adfærd og psykiske trivsel. Der er dog fra børnenes lærere vurderinger, som indikerer, at flere af børnenes sociale adfærd i skolen ikke er blevet forbedret i den periode evalueringen er foregået i. Endvidere er der nogle af forældrene, som Broens indsats ikke ser ud til at have virkning på i forhold til at få dem til at støtte op om de forandringer, man ønsker at se hos børnene, fx gennem øget grænsesætning i opdragelsen.

Der kan være flere forklaringer på, hvorfor vi ikke kan iagttage tilsvarende forbedringer i børnenes sociale adfærd og psykiske trivsel, som i børnenes relationer og i deres skoletilknytning. En af forklaringerne kan være, at Broens indsats ikke er fokuseret nok på disse problemstillinger eller er intensiv nok til at imødekomme sociale adfærdsproblemer. En anden forklaring kan imidlertid være, at det i mange tilfælde er en mere langstrakt proces at rette op på den psykiske og adfærdsmæssige udvikling, børnene har været inde i inden de blev indskrevet på Broen. Endelig kan en forklaring også være, at børn med disse problemstillinger ofte vil opleve udsving i deres trivsel undervejs i et indsatsforløb, hvor fremskridt kan efterfølges af tilbageslag. Det afgørende i den sammenhæng er naturligvis, at børnene over tid gennemgår en positiv udvikling, til trods for udsving undervejs.

Denne evaluering kan ikke give entydige svar på, hvilken forklaring der er den mest sandsynlige. For at kunne svare på det, vil det være nødvendigt at følge børnene i længere tid

og gerne dokumentere indsatsen for flere af børnene på Broen. Vi anbefaler derfor, at Broen fortsætter med at dokumentere udviklingen hos de børn, der er indskrevet hos dem.

På baggrund af de syv børn og deres forældre, som vi har fulgt, er det vores samlede vurdering, at Broens indsats har gjort en positiv forskel i løbet af evalueringsperioden, men i forskelligt omfang og særligt i forhold til skoletilknytning og relationer til sociale netværk.